

encounter

相遇

SHANGHAI URBAN
SPACE ART
SEASON

上海城市空间艺术季

2019

上海城市空间艺术季

09/29-11/30

Visitors Guide

观展导览

SUSAS
上海城市空间艺术季



www.susas.com.cn

SHANGHAI URBAN SPACE ART 序言 SEASON

上海城市空间艺术季，继2015年、2017年成功举办两届以来，2019空间艺术季由上海市规划和自然资源局、上海市文化和旅游局、杨浦区人民政府共同举办，继续以上海的城市更新发展阶段为背景，探讨城市空间话题。空间艺术季继承发扬“城市，让生活更美好”的世博精神，以“文化兴市，艺术建城”为理念，以“城市艺术化，艺术生活化”为目标，通过“艺术植入空间”、“展览与实践”相结合的方式，将公共艺术和城市更新的实践成果引入展览，将举办空间艺术季取得的收获应用于城市更新的实践中，实现活动每举办一届，文化热点就传播一次，国内外大师作品就留下一批，城市公共空间就美化一片的目的，打造“永不落幕的世博会”。2019空间艺术季立足“一江一河”公共空间开发战略，聚焦“滨水空间为人类带来美好生活”这一世界性话题，将通过为期近2个月的主题展、案例展、联合展和各类公众活动，结合“百万市民看上海”等文旅融合策划，向全世界介绍上海近年来遍布全市的各类滨水空间贯通、品质提升的建设成就及未来愿景。

目录

Contents

02 展览简介
Exhibition Introduction

03 导览地图
Map

13 主展
Main Exhibition

75 联合展
Joint Exhibitions

11 策展团队
Curators Team

61 实践案例展
Site Projects

89 配套信息
Derivative & Service

展览简介

Exhibition Introduction

在上海杨浦滨江南段长达5.5公里的黄浦江岸线上，造船业、贸易业、近代工业曾繁荣活跃，为上海的近代化历程作出了重要贡献。今天，当这里迎来转型再发展之际，我们以过去与现在、中国与世界等“相遇”为主题，策划举办2019上海城市空间艺术季活动。

本次空间艺术季活动，我们邀请来自海内外的艺术家、建筑师、规划师来到黄浦江边，来到承载着百年工业记忆的杨浦滨江，与这里的市民一起创造一个可以沿江散步、度过欢乐时光的空间。

在空间艺术季期间我们策划展示的作品包括：一是在滨江岸线上极具象征性的历史遗迹——上海船厂船坞和毛麻仓库一层，由中外艺术家合作创作装置、影像和音乐作品，以综合性的艺术手法表达“船坞记忆”和“水的相遇”；二是在毛麻仓库二层，中国当代艺术家们通过捕捉并理解上海的过去和现今，创作他们的当代艺术作品，借上海16个行政区的数字，构成“上海16景”；三是在毛麻仓库三层和四层通过“三城记”即上海的一江一河、威尼斯以及悉尼的滨水故事展现“水之魔力”，揭示水是如何改变人的生活及城市空间。与此同时，由空间艺术季作为起步，在滨江5.5公里岸线上将陆续建成21件永久艺术作品，包括来自10个国家知名艺术家的在地创作作品以及面向公众的公开征集作品。

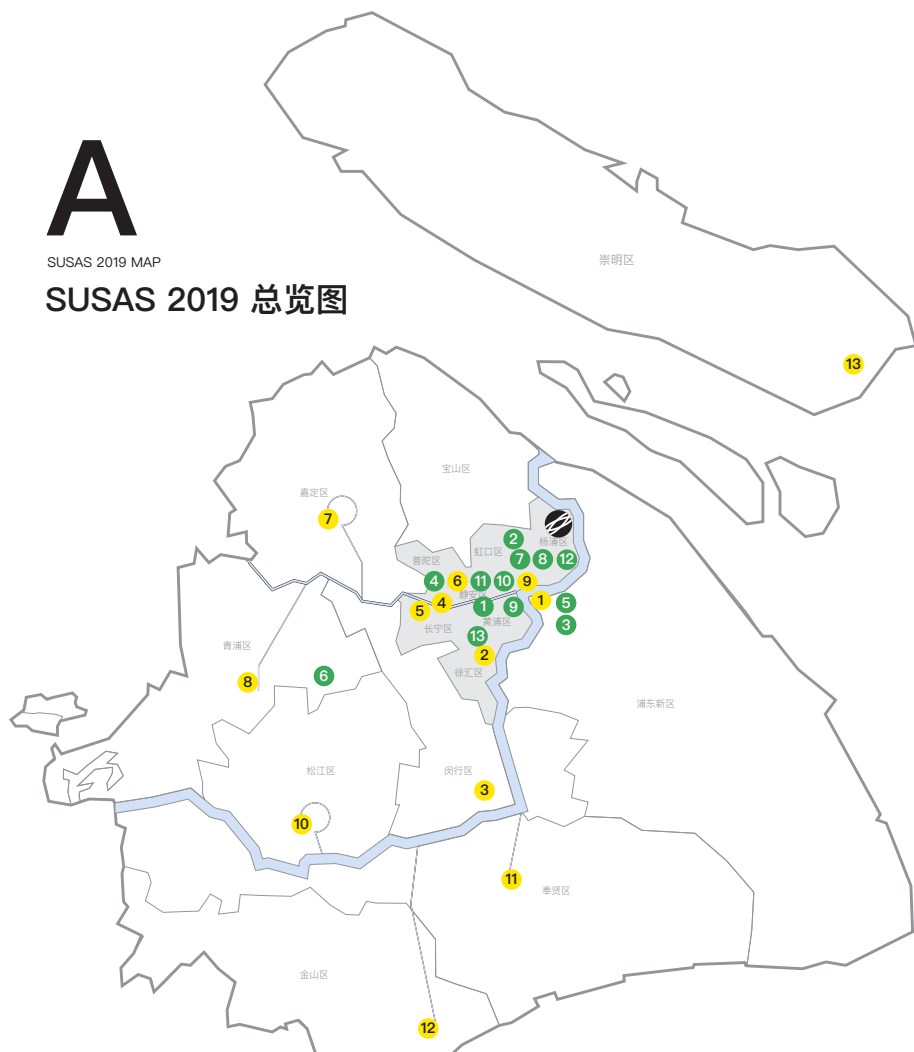
北川富朗

阮昕

SUSAS
上海城市空间艺术季

MAP 导览地图

A SUSAS 2019 MAP SUSAS 2019 总览图

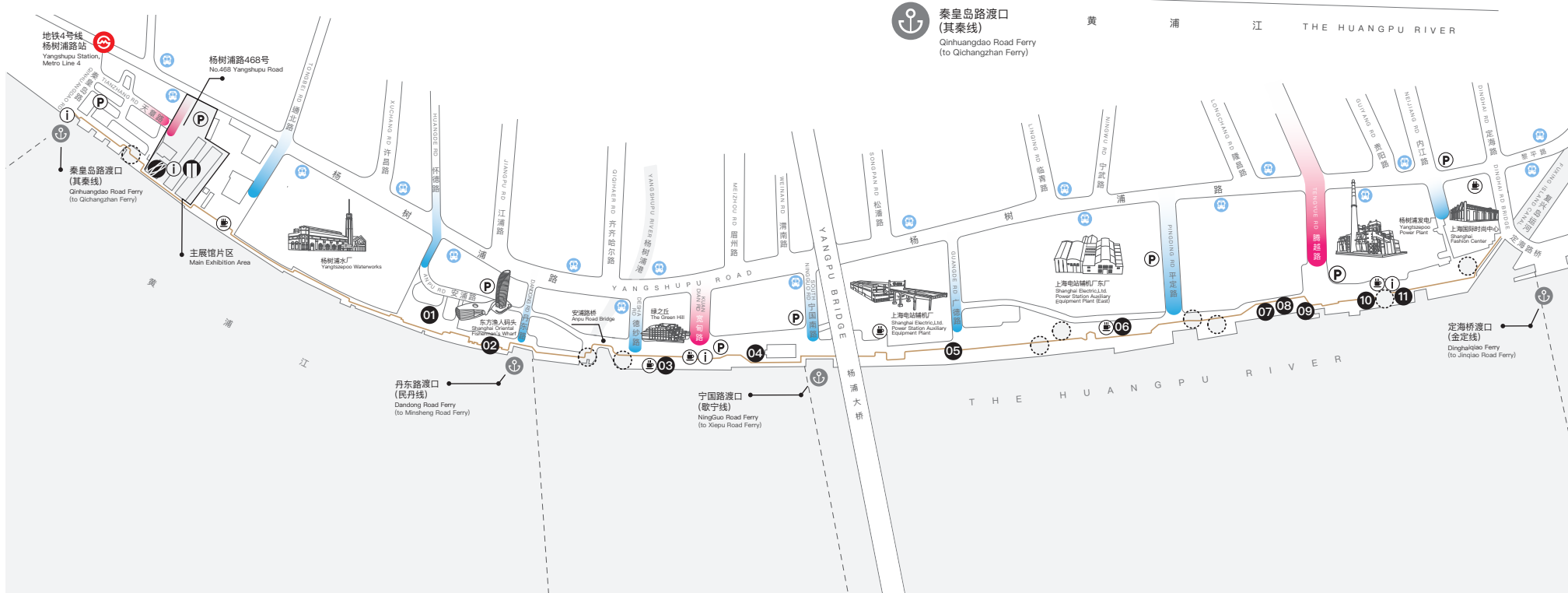


- 主展馆(毛麻仓库) Maoma Warehouse
- 实践案例展 Site Projects
- 联合展 Joint Exhibitions

B SUSAS 2019 YANGPU RIVERSIDE MAP 杨浦滨江地图 (秦皇岛路码头-上海国际时尚中心) (QINHUANGDAO ROAD FERRY - SHANGHAI FASHION CENTER)

- 码头渡口 Dock and Ferry
- 公交站135路、28路 Bus Stop No.135, No.28
- 地铁4号线 Metro Line 4
- 主入口 Main Entrance
- 次入口 Secondary Entrance
- 滨江步行线 Riverside Promenade
- 车行路线 Motor way
- 人行路线 Walking Lane
- 参观浏览路线 Tour Path
- 服务中心 Information Center
- 停车场 Parking
- 休息站 Cafe & Rest
- 卫生间 Toilet
- 主展馆片区 Main Exhibition Area
- 主展馆(毛麻仓库) Main Exhibition Hall (Maoma Warehouse)
- 船坞 Shipyard
- 公共艺术作品 Public Artworks
- 计划中公共艺术作品 Public Artworks in Planning

C SUSAS 2019 MAIN EXHIBITION AREA MAP 主展馆片区图



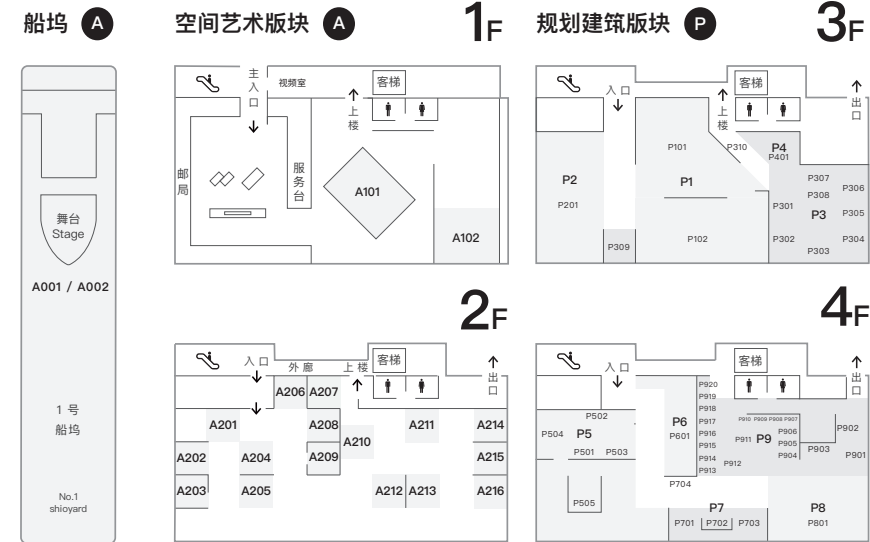
秦皇岛路渡口 (其秦线) Qinhuangdao Road Ferry (to Qichangzhan Ferry)

黄浦江 THE HUANGPU RIVER

定海桥渡口 (金定线) Dinghaiqiao Ferry (to Jinjing Road Ferry)

THE HUANGPU RIVER

D EXHIBITS MAP (NO.1 SHIOYARD, MAOMA WAREHOUSE) 展项地图 (1号船坞、毛麻仓库)



EXHIBITS INFORMATION 展项信息

A0 船坞记忆	A001 封存记忆	P1 流水的心动 黄浦江遇见 悉尼	P101 像素滨江	P7 多愁	P701 南京内秦淮河西五华里滨河 地段城市设计
	A002 水之记忆		P102 水生之景		P702 北京永定河城市滨水复兴新地标
A1 水之相融	A101 流动之物	P2 大气谦和	P201 流动	P8 活力	P703 云形水石
	A102 向西		P301 日常的力量——十个城市 设计锚点点亮滨水日常生活		P704 与日俱新 回应自然
A2 上海万象	A201 Umwelt	P3 善感之水	P302 回归水·泥·未来建造	P9 欢悦	P801 活力
	A202 《闪电》《银块》《带电的石块》		P303 透水而柔·建造则刚		P901 水边
	A203 The truth is that I fall in love, so easily		P304 琢磨一座城市的城市森林		P902 跨水越岸：连接汉堡港口新城 P903 与城市一体
	A204 相遇上海		P305 同济大学建筑系2019本科毕业— 陆家嘴世纪大道实验		P904 Let's Vote滨江空间活力评价
	A205 光的背面		P306 新水		P905 滨水景观
	A206 等待命名的景观		P307 “记忆·融合·共生”城市滨水 景观更新规划与设计		P906 建构风景—融汇与对望
	A207 海平线		P308 江南水		P907 黄浦江两岸开发首个实质性项目— 财富广场景观设计
	A208 17区		P309 水之居学		P908 荣新第三面粉厂保护和再利用设计
	A209 Shang Francisco		P310 鲤鲤儿童乐园— 保留多样共享的城市公共空间		P909 回归的江河
	A210 雨匆匆·打猎门				P910 宅·在水一方
A211 《风的痕迹》《无眠》《镜观》		P911 粉色的水			
A212 聚集—组		P912 海上上海冰城印象			
A213 Study：亚洲男孩		P913 舟游上海			
A214 红移		P914 化学反应—由隔绝到共生			
A215 风景组合—上海大世界		P915 可复制推广的农民相对集中居住 设计模式			
A216 中心说		P916 山东临沂蒙山山体艺术谷滨水公共 空间再造			
		P5 萍水相逢 苏州河邂逅 威尼斯	P501 缘生缘灭—江西路“自来水桥”		P917 福建泉州五里桥文化公园
		P6 钢律	P502 切片苏州河		P918 屏的风景——永恒自然中稍纵即逝的瞬间
			P503 消逝的城市之河		P919 无限环礁
			P504 虹口·北外滩 北苏州路滨河 空间城市设计+VR 进入式设计效果体验		P920 松园
			P505 威尼斯：水与石之歌		

@杨浦滨江



策展人与建筑师

Curator and Architect



总策展人

北川富朗

Fram Kitagawa

日本新潟县高田市人，国际知名艺术策划人。日本“越后妻有大地艺术祭”“濑户内国际艺术节”发起人、艺术总监；东京“FARET立川”公共艺术总体策划人。

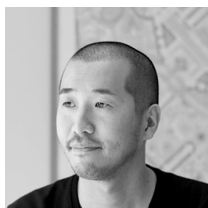


规划建筑版块策展人

阮昕

Ruan Xing

上海交通大学设计学院院长、光启讲席教授、校学术委员会委员。曾任澳大利亚新南威尔士大学城市建筑环境学院副院长、建筑系主任（2004-2018），悉尼科技大学建筑学院院长（2002-2004）。现任国际建筑师协会建筑评论家委员会（CICA）委员、美国建筑历史学家学会（SAH）会员、澳大利亚建筑师学会（AIA）学术会员、新南威尔士大学建筑学特聘教授、同济大学顾问教授。



空间艺术版块策展人

川添善行

Yoshiyuki Kawazoe

建筑师、东京大学副教授。任空间构想一级建筑士事务所代表、日荷建筑文化协会会长等。代表作品有“Henn-na酒店”，东京大学综合图书馆新馆等。



总建筑师

章明

Zhang Ming

同济大学建筑与城市规划学院建筑系副主任、教授、博导，同济大学建筑设计研究院（集团）有限公司原作设计工作室主持建筑师。

工作团队主要成员

Main Members of Working Team

空间艺术版块团队

藪田尚久、关口正洋、前田礼、柯思羽、龚珺、山本朔太郎、飞田洋二、林季阳、卢钰、郭宁、草野亮子、三轮良惠、阿部雄介、Keith Jun OSU、井上尚子、增井辰一郎、松浦麻基

规划建筑版块团队

张海翱、徐航、游猎、杜鑫、张子琪、海伦·洛克海德、安斯利·玛瑞、乔治·乔尼庚、上海市城市规划设计研究院、汪灏

总建筑师团队

秦曙、张姿、张斌、刘宇扬、柳亦春、刘毓劼、单文慧、杨晓青、潘陈超、苏婷、李晶晶

公共艺术作品制作协调团队

欣稚锋（上海）艺术发展有限公司

主视觉设计团队

韩家英设计有限公司

布展团队

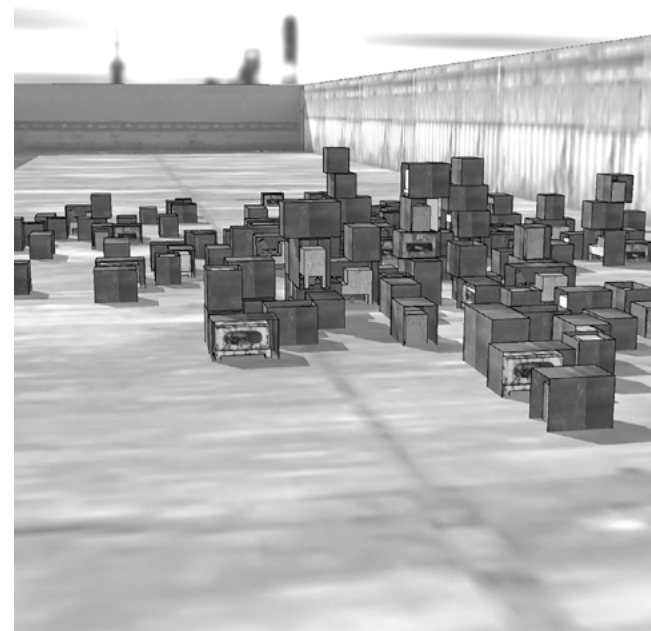
上海风语筑展示股份有限公司

主 展

Main Exhibition

封存记忆

Sealed memories



参展人：刘建华

作品编号：A001

作品利用遗留在船坞遗迹的废旧机器为素材，创造一个历史的空间。艺术家用工业化的材料钢板将这些不同的机器封存，而部分敞开的机械箱中，可通过一些视频了解到历史发展的线索。

水之记忆

Memory of water

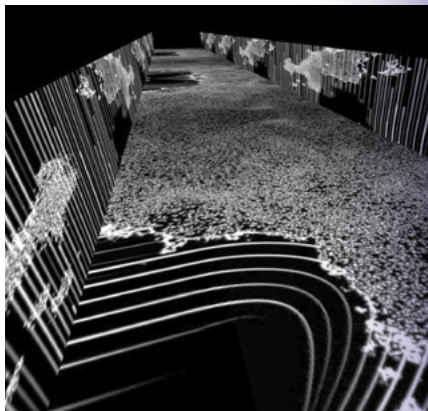
参展人：高桥启祐

作品编号：A002（影像）

演出时间：19:00-19:30

“河川总是与住在那里的人们共同存在,支撑着他们的生活。我想黄浦江也是这样。我通过这部作品,探索城市的过去、未来,以及新世界的形态。那里有遗失的风景和故事。”
——高桥启祐

作品描绘了被水分隔开的地形和风景的平缓界线、以及连接现在、过去、未来的时间变化的分界线,将整个空间作为河流和城市的缩影,将世界以微型化的形态呈现。黄浦江是这座城市生命的原动力之一,而这里的造船厂则是曾支撑一个时代的地方。艺术家试图描绘在在已过去的的时间里,人们心中最初的光。



合唱套曲《相遇》

Song cycle: Encounter



参展人：彩虹合唱团

作品编号：A002（合唱）

演出时间：19:00-19:30

《相遇》是上海彩虹室内合唱团于 2019 年完成的艺术套曲,由艺术总监金承志完成词曲创作;音乐家田汨、罗庚、吴经纬共同完成音乐制作及编配。专辑由七首单曲组成,按时序描绘了杨浦滨江的七个片断,既是一天之中的七个缩影,也代表着杨浦滨江的前世今生。

流动之物

Things that flow

参展人：毕蓉蓉

作品编号：A101



艺术家毕蓉蓉将目光投向上海城市兴起过程中扮演重要角色的江河与海水。她采集了中国传统山水画、石刻、古籍《山海经》中的水和水中生命的纹样、以及在旅途中所拍摄的现实中的水形象,将这些纹样组合拼贴,创造了一幅铺在地面的巨大水纹图景,并与悬浮在空间之中、流动于时间之中的水波动画形成互文。

毕蓉蓉邀请了艺术家徐程为这件作品创作了声音部分。徐程以多年采集的各地水声来充盈整个空间,融化的雪水、湖中浪潮、江南细雨都汇集于此,acousmatic 声景从细节质感的层面再现水之变化。

向西

Toward the west

参展人：殷漪

作品编号：A102



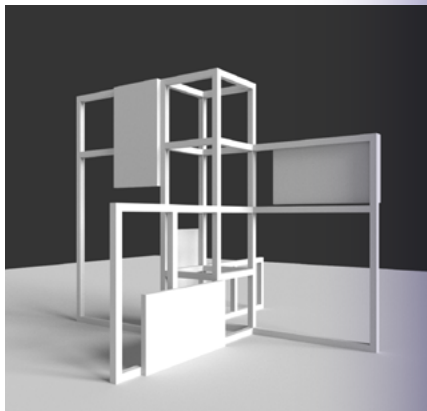
《向西》是以苏州河上的四川路桥为场所创作的 8 声道 5 频声音影像装置。

通过向城市中注入音乐,艺术家殷漪用音乐把城市中不同时间不同空间的声音和影像编织起来,营造出浅吟式的城市市场所。邀请观众在展览现场用自己的身体和意识去构建出在时间空间重叠中溢出的四川路桥。

Umwelt

参展人：施政

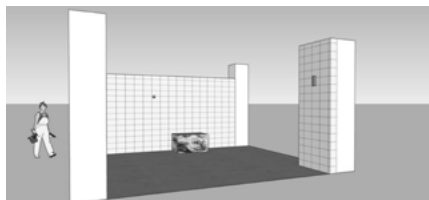
作品编号：A201



作品 Umwelt 是一个由四个屏幕组成的影像装置，其中主要视觉部分采样于上海崇明岛的东平国家森林公园。艺术家通过数字技术将崇明岛独特的岛屿自然景观重建，在从“自然”至“科技”的转译中呈现一种“超真实”的景观。

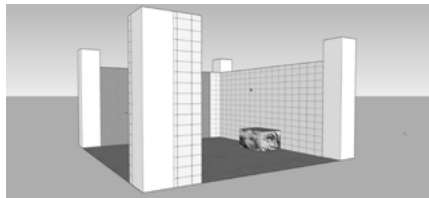
《闪电》《银块》《带电的石块》

Lightning, Silver block, Electric gravel



参展人：张如怡

作品编号：A202



作品的灵感来自上海杨浦区的工业遗迹。艺术家捕捉工业风景与日常生活之间的相互作用力，她借助既有空间中的方柱结构，运用水泥和瓷砖的墙面分割场域，配合混凝土的植物造型的雕塑、电线、浴室地漏以及视频等不同媒介，进行视觉语言的交互，制造出一个被工业化之后的日常物证。

The truth is that I fall in love, so easily

参展人：郝经芳 & 王令杰

作品编号：A203



竖直的装置从地面拾取纸张并向上传送，几个机械结构逐步将纸片折叠成类似枫树翅果的形状，而后纸张被吹离机器装置，划出一道漂亮的螺旋轨线，缓缓降落在地上。

作品的灵感之一来自艺术家童年的一次在上海青浦的出游，在那里艺术家第一次见到以螺旋姿态下落的枫树种子，作品仿佛是艺术家对童年所见风景的回应。

相遇上海

Encounter Shanghai

参展人：施海

作品编号：A204



“海派、时尚、摩登、风度、礼仪、优雅、睿智，这就是我眼中的上海和上海人。”艺术家施海用巨大的绅士礼帽象征上海的文明精神，而上海礼帽与白玉兰的相遇，构成了艺术家心中的上海风景。

光的背面

The dark side of light

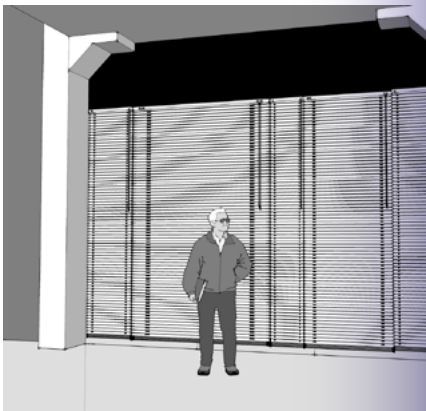
参展人：冯晨

作品编号：A205

透过声音控制的百叶窗，可以看到黄浦江以及对岸的风景。

艺术家通过现实采集到的声音分别控制百叶窗的开阖，此起彼伏，好像百叶窗在面对着黄浦江窃窃私语。

作品对透进展厅内的自然光进行改造和调控，使静止的空间有了光线带来的动感和韵律。



海平线

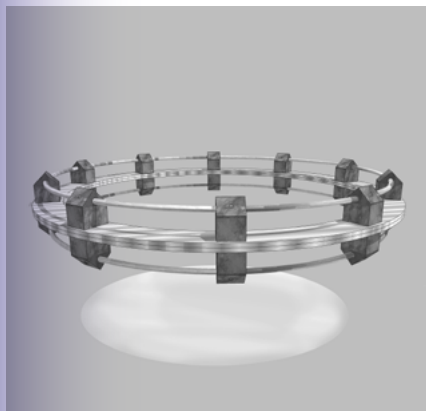
Sea horizon

参展人：管怀宾

作品编号：A207

海平线是艺术家对上海依江临海独特地理位置的感怀，也与百年来上海与外部世界的种种交集以及快速的城市化进程所引发的一系列文化景观相关。

观众在这里既可以凭栏远望、溢发想象；也可以触碰这个充满能量的界域，体验光和暗的精神内核，感悟风云起伏的海上世界与上海城市景观的关联。



等待命名的景观

To be named



参展人：邱加

作品编号：A206

邱加试图将上海的“景”，还原到“位置”这一属性，最终成为一个意义的聚合体的当下——从上海的现实生活中提取切片的物质信息，如在上海被限制、淘汰、废弃的旧式木制家具，在一种对抗的逻辑中，将之打散、重置、组合并在空间中重新放置，使“物”本身成为位置。

17区

District 17

参展人：程然

作品编号：A208

微缩模型构成的雕塑内部放映的短电影，是艺术家虚构的“未来上海的风景”。

程然用其超现实观感的影像，以虚构的上海第十七区来呈现一段发生在想象中的超级城市、未来上海的个人化的故事片段。



Shang Francisco

参展人：杨圆圆

作品编号：A209

《Shang Francisco》讲述了两段发生在旧金山的华人故事。“上海来的女士”以上海为地缘线索，出生于1940年代上海，在1957年搬来旧金山的主人公讲述了几段与上海有关的回忆。“中国城轶事”则用40年代奥森·威尔士的电影《上海来的女士》引出一段时空交叠的旅程。

从威尔士的电影名称到影片中出现的旧金山著名餐厅“上海楼”，上海一词频繁登场于旧金山的舞台。在这里，上海是个人历史、社会历史中的“风景”。

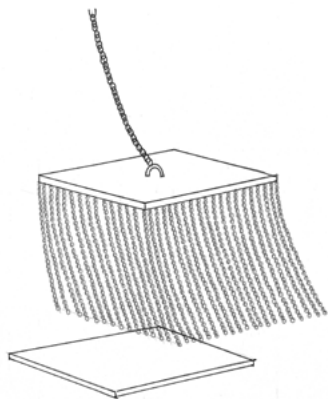


雨匆匆，打错门

Wrong rain, wrong violence

参展人：刘诗园

作品编号：A210



艺术家以“界”字为关键词，用珠链制作了四块悬挂在空中的方形空间。珠链正下方的瓷砖，是艺术家对上海法租界里的法式建筑以及梧桐树下的老房子的感受的视觉表达。

作品名为《雨匆匆，打错门》，像一个诗意的场景。然而凡是雨水必沾染灰尘，艺术家试图通过拨开珠链，拨开华美事物的表面认识其背后的真实。瓷砖图案中的一条白色的丝带，仿佛要将人们从阴差阳错的“打错门”，引向“对”的地方。

《风的规范》《无痕》《轻取》

The rule of the wind, no traces, easy obtainment

参展人：胡为一

作品编号：A211



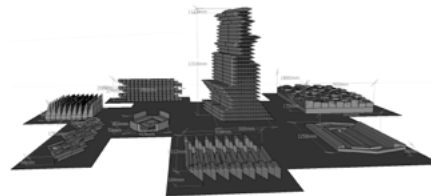
艺术家关注飞速城市化进程中的城郊景观和住民的生活状态，在红砖墙围起的半开放空间里呈现的三件影像装置作品，是艺术家捕捉的三个场景。生活在其之中，却又跳离其外，艺术家向城市这个复杂的生命体投以冷静而透彻的视线。

聚集 — 组

Aggregating — group

参展人：杨牧石

作品编号：A212



艺术家把在上海所收集的二手木质墙板、工作台、梯子和木地板切割后重新拼接，并在喷漆后塑造成八件向空间放射的体块，通过对上海的日常用品的处理以及空间的改变，制造出独特视觉语言下的上海城市风景。

Study: 亚洲男孩

Study of asian boy

参展人: 何翔宇

作品编号: A213

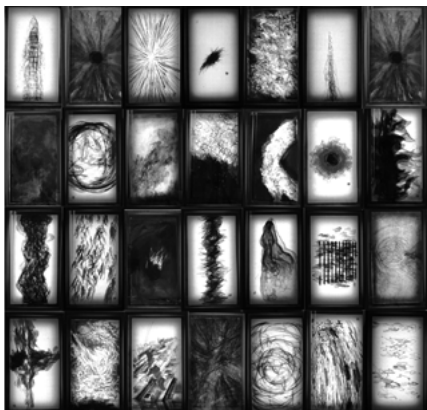


这一雕塑生动捕捉了一位小男孩打开可口可乐易拉罐的瞬间,在表达西方文化进入东方所衍生的犹疑与好奇的同时,也传达了“开启”这一动作所生发的主动性的、蓄势待发的力量。

另一组平面作品则以海报的形式与雕塑共同呈现了可口可乐与上海的历史联结与文化承袭。

红移

Red-shift



参展人: 刘毅

作品编号: A214

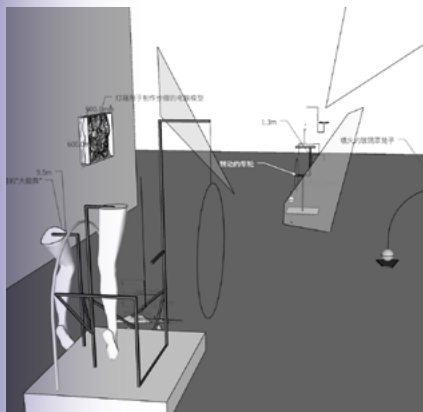
艺术家聚焦生活在上海的异乡人。灯箱以流水状悬挂在空间里,每一只灯箱里叠合6张不同的水墨画,流动的笔触相叠,构成一个瞬间的移动。“每一组灯箱画,就像是一个流动的历史。你的靠近,唤起一段瞬间移动的历史,你的走动也成为这里的记忆,无论是永居还是短暂的停留,如电磁辐射的波段,在可见光波段里,普线朝红端移动了一段距离。”

风景组合 — 上海大世界

View combination — the great world

参展人: 袁松

作品编号: A215



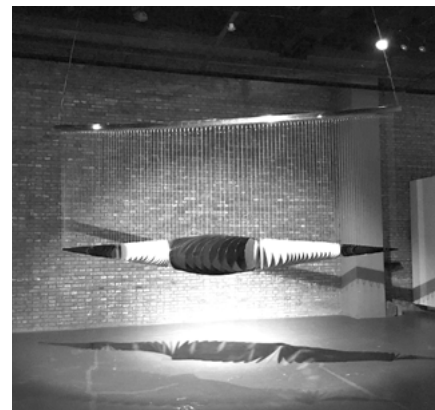
始建于1917年的娱乐场所“上海大世界”重新开业后,曾经的娱乐项目也被现代的技术和材料重新包装。艺术家使用如今现实生活中可以象征“大世界”历史印象的材料创作的“风景组合”,看似荒诞,却是艺术家对消费时代中人们日程状态的感受——真实与幻想、矛盾与共存,发展上升,极具活力。

中心说

Centre's talk

参展人: 汤杰

作品编号: A216



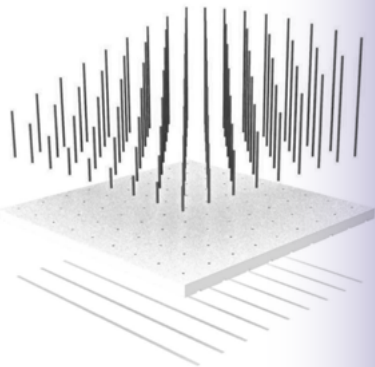
由金属椭圆片悬挂排列构成的装置感应到人靠近时,中间的圆片将水平旋转带动整个双锥体的运动。这个过程就像是上海这座城市向周围世界发出信号、传递能量与动力的过程,将抽象的文化现象以具象的方式呈现。而作品与观者的互动性提示着,人的行为是能量与动力传递的重要一环。

像素滨江

Pixelating Huangpu River

参展团队：张海翔

作品编号：P101



采用磨砂亚克力棒，底面的LED灯光将会把亚克力棒染成江川的色调，亦可通过LED的明亮与色调变化使该装置有动态的波动效果。(制作：大界机器人)

水生之景

Aqueous landscape



参展团队：海伦·洛克海德及安斯利·玛瑞团队
(Team of Helen Lochhead and
Ainslie Murray, 澳大利亚)

作品编号：P102

悉尼是世界上最大的海港城市之一。320公里长的海港前滨勾勒出一系列宽阔的海湾和深水入海口，涵盖了各种各样的自然景观和设计景观。作为城市发展的一部分，悉尼港前滨50%的区域都已经重建。本次展出这一系列的图片、照片和影片探索了这一建筑前沿的细微变迁，展示了前滨是如何运作的，以及在不同的地方是如何通过不同的项目、以不同的方式重塑、重生和恢复的。

流动

The flow

参展团队：华东建筑集团股份有限公司

作品编号：P201



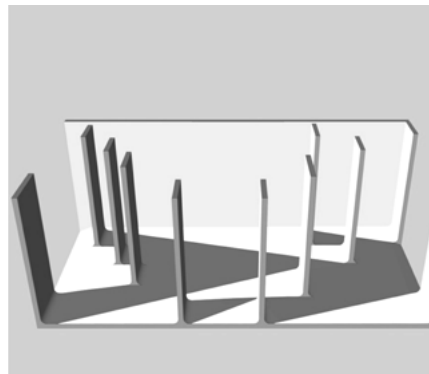
“一江一河”记载着上海城市历史和文化，深刻烙印民众情感。从“一江一河”出发，引出本展区主题“流动”。流动既可以指水体的流动，也可引申为演变、传承。本展区通过历史的流动、人的流动和空间的流动三个层面，阐述“一江一河”的发展演变过程。

日常的力量 — 十个城市设计策略 点亮滨水日常生活

Daily power—waterfront strategy in ten cities

参展人：刘恩芳、范文莉

作品编号：P301



“日常的力量”是我们多年来持续关注城市公共空间品质提升的重要内容。我们通过城市设计，让城市公共空间与城市生活紧密相连，让高品质的城市公共空间成为更多人的福祉。结合这次滨水主题，以“十一重屏”为展示手段，依次展示十个城市设计策略，唤起人们对城市日常滨水生活的主动关注。“十一策略”建构了滨水空间与人之间饱满的日常关系，使城市滨水公共空间贴近人们日常生活，使城市成为人民的城市。

回归水·泥，未来建造

Return to water · mud, future construction

参展人：“空中造楼机”课题组

作品编号：P302

石头煅烧成水泥是一种蝶变，水泥遇见水成为混凝土是一种回归，这是人们近二百年来善用水的建造智慧。绿色建筑的核心是工业化、低碳和节能，建筑产品的标准是安全、健康与可持续。“回归水·泥 未来建造”装置展试图回答建筑工业化的途径不仅包括目前常见的各种装配式建筑，基于机械化施工、自动化控制、信息化管理的现浇钢筋混凝土也是一条重要的路径，尤其是高层和超高层建筑。装置创意源自十三五国家重点研发计划“建筑工程现场工业化建造集成平台与装备关键技术开发项目”之“空中造楼机（简称）”课题研究初步成果，为真实装备的1:10模型。

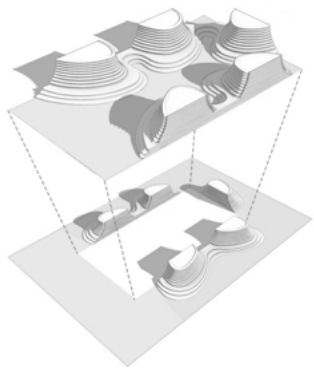


遇水而柔，逢道则刚

Softness from water, toughness from Dao

参展人：匡晓明

作品编号：P303



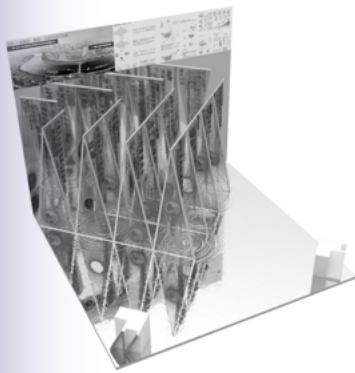
人与城市 and 自然共同构成了有机生命体，城市建设就是人类智慧和自然环境共同作用的结果。而人工化与自然化的理性整合正是建筑设计的核心议题。唐代画家张璪所言“外师造化，中得心源”给我们以启示。“师法自然，意行人工”可以成为一种营城之道。以此为鉴，“遇水而柔，逢道则刚”成为我们上海崇明智慧岛孵化器的设计理念，遇水逢道则柔刚并运，表现出建筑设计在应对外围自然与人工环境不同所采取的外刚内柔的空间应变策略。

唤醒一座城的城市森林

Awakening the urban forest of a city

参展人：HA + 建筑方案创意工作室

作品编号：P304



艺术装置以两个固定的三角形，分别代表自然和人类活动。通过两个三角形不同角度的观察结果，探讨人类活动对于河流生态景观的影响。通过介绍沈阳浑河一河两岸生态化种植的具体策略，同时包含传播和思考两层面的意义；行为捕捉摄像机采集不同层级的参观者行为和停留时间，并进行科学研究和探讨。

同济大学建筑系 2019 本科毕设 — 陆家嘴世纪大道实验

The graduate design project of the 2019 Tongji university architecture undergraduates: experiment on Lujiazui Century Avenue

参展人：同济大学建筑系 2019 本科毕设陆家嘴世纪大道实验课题组
团队：蔡永洁、许凯、贾涛

作品编号：P305

中国的很多新区在上一个阶段城市发展中，对适宜的尺度、混合的功能、城市活力等要素考虑甚少。课题组将带领学生对“世纪大道”这一上海的标志性“问题道路”进行实验性改造设计及畅想。根据种种问题分析和国际案例比对，课题组为世纪大道设计了2种改造畅想方案，一种将世纪大道下沉；另一种将世纪大道抬升。本次展览选择“世纪谷”为参展作品，在呈现设计图纸和分析图的同时，又将最终的设计通过5米长的大比例模型形式加以呈现。



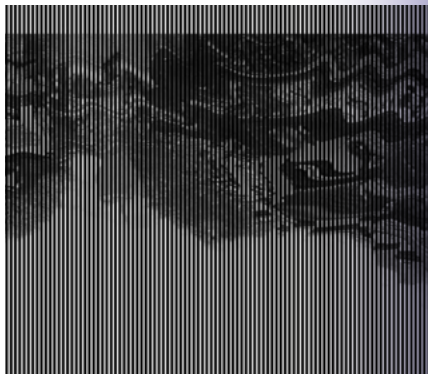
剪水

Water cut

参展人: UALab 团队

作品编号: P306

千年奔腾不息的河流连通了全世界的水域,滨水建筑以倒影的形式将自身的变迁书写在水面上,水为纽带连接了全世界无数的滨水建筑,使它们在水中相遇相知。无论是柔美秀丽的古典建筑,还是刚硬挺拔的现代建筑,水中倒影的灵动使古典与现代浑然一体,不再对峙。水面似静,涟漪自动,静动交织,自成佳趣。本次展览通过设计一个视错觉装置,展现各种各样的城市建筑在水边的倒影,用静态的模型呈现出动态的视觉感受,表达水的力量,滨水建筑的魅力。



记忆·融合·共生 | 城市滨水景观更新规划与设计

"Memory, integration and symbiosis" | Urban waterfront landscape renewal planning and design



参展人: 王云、汤晓敏团队

作品编号: P307

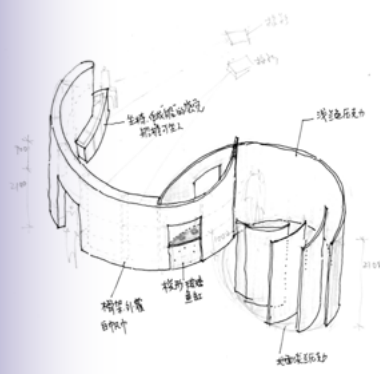
因水而兴的长三角地区,正面临着水环境恶化、滨水生态与活力空间缺失等问题。镇江古运河、上海黄浦江、昆山夏驾河等项目探索了大型滨水空间的景观化、生态化与人文化的路径与策略;昆山致塘河、丹阳九曲河、嘉兴嘉善塘等小型滨水公共空间的再生与精细化设计,提出了城市高密度区域“金边银角”的公共绿地更新计划;昆山中心城区海绵城市与蓝绿统筹体系规划探索实现了水利安全与生态、水乡文化与记忆、海绵城市理念与适用技术的融合与创新。

江南水

Water of the South of the Yangtze Region

参展人: 思作设计工作室, 范文兵、张帆

作品编号: P308



江南水用抽象与具象相结合的手段,让观众通过体验和视觉,感知作者对“江南之水”的印象。

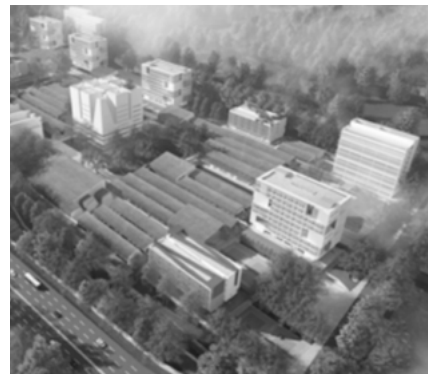
水之居学

Water is in the study

参展人: 张永和 / 非常建筑

作品编号: P309

良渚校区是面向未来的创新校园,同时又需回应强调手工劳作与实践操作的艺术类大学的教学模式;通过对教学体系的研究促进对传统教学空间进行改革创新,将功能固定的“教室”发展为空间多义的“工坊”。绵延的工坊为未来教学的发展与融合提供多种可能。宿舍-兴趣社-工坊的垂直式分层体系,将生活与教育空间相互融合,塑造出以兴趣为纽带的社区化的空间,体现“学院即社区”的概念。“居学”的概念是指导良渚校园整体布局的核心思想,是对良渚校区如何成为大数据、智媒体时代的一所面向未来创新校园的积极回应,是“生活即教育,学院即社区”的理念的具体设计表达。



鳊鲃嘴儿童乐园 — 保留多样

共享的城市公共空间

Children's hill

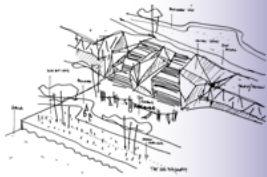
参展人：岱禾景观设计事务所 (Agence Ter, 法国)

作品编号：P310

鳊鲃嘴滨江绿地，黄浦东岸滨江公共空间的其中一段，拥有两处高地与一处大型开阔草地，在这里不仅可以望见浦西美景，也可流连浦东风光。

未来的城市空间，丰富的绿化种植空间需要与城市其它空间良好互动，为城市提供活动及活力的多样共享空间。鳊鲃嘴儿童游乐空间的设计不拘泥于公园本身，公园的轮廓最终融入上海这座城市的天际线中。

整个的公园既是扩大的儿童游乐空间：宽阔的草坪 - 孩子们在最自然的游乐园中嬉戏玩耍，大型户外滑梯 - 是整个游乐场的点睛之笔。儿童游乐空间在这里与城市公共空间浑然一体，而儿童游玩的场景自然而然的成为了公共空间的风景，我们期待小朋友们在这里创造自己的小世界。鲜亮的色彩再次激活浦江东岸。



Let's Play 天真无邪儿童展

参展人：戴春 / Archiepos Studio 筑术空间

作品编号：P401



城市不仅是成年人的世界，也是孩子们的世界，他们是未来城市的主人。我们希望在展览中让孩子们了解今天的建设者为滨水生活付出的努力，人们如何把曾经混乱无序的环境变成宜人的滨水景观。我们更希望让孩子们体会到，面对身边环境的问题，如何用我们的智慧去改变它，让孩子们有机会在艺术季中展现惊人的创造力。我们将以快闪展的方式，展现孩子们眼中的水岸世界。

缘生缘灭 — 江西路“自来水桥”

Life and death—Jiangxi Road "Tap water bridge"

参展团队：杨明及研究团队 (宿宸、袁野、刘济维、冯钰、宿新宝、苏萍、王天宇)

作品编号：P501



城市基础设施在历经城市变迁的过程中往往因发展机缘的丧失而消逝，而这一段曾经存在的记忆影像反过来又为城市基础设施在未来的机缘重生留下了无法忽视的在地线索。城市在空间物的相遇与分离间孕育出关于未来的美好憧憬……

本案例以空间装置的方式展现“自来水桥”从过去到未来的虚拟化存在，艺术性地记述它与苏州河、与人的机缘关系。

切片苏州河

A slice of the Suzhou River

参展团队：同济原作设计工作室

作品编号：P502



本参展作品依托同济原作设计工作室在苏州河黄浦区段的水岸更新实践的经验与感悟，以切片方式展现水岸再生与城市生活、城市空间的关系。聚焦“水与岸相遇”，选取九个重要典型空间，设置可抽出的河岸断面切片，观展者在“沿河行走”中可自行抽出，看到水岸与城市空间的水平耦合关系以及基础设施与城市公共空间在垂直方向的复合关系，引发对滨水建成环境再生的思考。

消逝的城市之河

Vanishing urban watercourses

参展人：牟振宇

作品编号：P503

开埠以后，上海开始了城市化进程，原有河浜体系受到巨大冲击。上海的城市化进程可描绘为由“五里七里一纵浦，七里十里以横塘”的河浜圩田景观向“纵横界画似棋盘”的街道洋房景观转变的过程。在1900年至1930年间，租界的辟建、扩张以及越界筑路使传统水乡的河浜体系遭到破坏，大部分河浜被截流筑路或填埋筑路。本展览在爬梳河道变迁的基础上，通过深入挖掘河浜变迁与城市化的内在联系，以动画的方式，透析近代上海城市化演进的机理。



虹口·北外滩 北苏州路 滨河空间城市设计 —VR 浸入式设计效果体验

Hongkou North Bund North Suzhou Road
riverside space urban design
—VR immersion design experience



参展团队：王林、薛鸣华团队

作品编号：P504

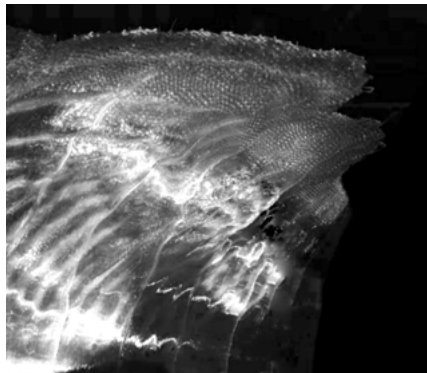
在一江一河贯通的背景下，以城市更新的方法，对北苏州路沿线滨水空间进行整体提升。设计中将北苏州路滨河空间断点贯通，并将空间划分为上海大厦活力花园段、宝丽嘉酒店休憩观景段、邮政大楼风貌展示段与河滨大楼特色风情段，形成“一岸四段”的总体规划结构。并将原有的“人行道 + 车行道 + 滨河栈道与绿化”的路面组织形式，提升为“步行街 + 共享街道 + 观景平台 + 滨河步廊”的新模式。在满足防汛墙结构不变、特殊车辆可通行的基本条件下，设计上做到全面无障碍贯通滨河空间、大幅度增加人行空间、多模式消解高差、多节点特色打造、多角度视觉引导与相应的精细化管理导则，整体提升滨河空间活力。

参展人：上海大界机器人科技有限公司

团队成员：梁喆、秦川、纪美琳 (Maria Razzhivina)

作品编号：P601

此展位为水主题互动装置，名为“OVERWHELMING”，本意为淹没感，势不可挡，如海浪一般气势磅礴。形态灵感源自浪花，水体的动态变化呈现出千变万化的流动形态。大界借助于机器人建造技术，塑造出波浪状的装置，连绵起伏、极具流动感，结合与观众互动的光影效果，营造出沉浸感的流水空间，供我们思考这一切因相遇而发生的碰撞、融合、启示。



威尼斯：水与石之歌

Venice: a city of water and stone

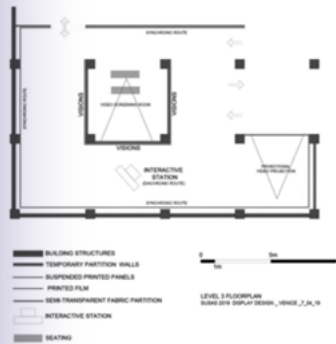
参展团队：乔治·乔尼庚团队

(Team of Giorgio Gianighian, 意大利)

作品编号：P505

展览由三个不同的叙述组成，分别被称为“历时性”、“共时性”和“视觉”，每一个都展示了威尼斯这座城市的不同方面。威尼斯的主要使命是与它所处的水域保持不可分割的关系。

历时性路线通过互动地图展示了城市的发展，突出了主要的建筑成就：教堂、公共建筑、宫殿和房屋。这里有五幅地图，每一幅都描绘了威尼斯生活的一个特别重要时期，直至当代。



浪潮 Overwhelming

南京内秦淮河西 五华里滨河地段城市设计

Urban design of the Wuhuali section
of the Qinhuai riverside in Nanjing

参展人：韩冬青团队

作品编号：P701



本展位所展示的城市设计依托既有历史遗存与历史信息，从老城南整体保护展示的角度，串联沿线历史文化资源及生活服务设施，积极塑造南京重要的历史文化线路；兼顾“十里秦淮”历史价值和当代公共生活需求，传承与优化滨河空间特征；探索基于“地块”和“虚拟地块”，延续传统肌理的形态管理和设计方法，并通过图则编制转化为规划管控语言。

北京永定河滨水区 首钢段城市复兴新地标

A new landmark of the urban waterfront
renaissance along the Yongding river in Beijing



参展人：施卫良、李兴钢、张利、薄宏涛、鞠鹏艳、朱育帆、刘伯英、金洪利、周婷

作品编号：P702

永定河，北京市的母亲河，一直默默哺育着这座八百年京华的古都。

作为永定河改造的重要段落之一的首钢园区沿线，通过清理被工业园区堆场、煤场等侵占的滨水场地，将绿色空间还给城市；通过下填埋地处理割裂岸线和园区的铁路货运线，缝合城市与滨水的空间联系、还之于城市；通过工业遗存德更新再利用和大量城市公共空间的塑造，激活城市滨水工业存量土地，打造永定河滨水城市复兴新地标。

云形水石

Cloud-shaped Water-stone



参展人：黄向明

作品编号：P703

苏州高新区文体中心位于浒光运河之滨，被高速路、山体和水道围绕，是对开山采石留下的城市生态“疤痕”的复绿利用。以多层次、多标高、多重院落的组合空间，建筑组群层叠退台和展开，以赢得更多的屋顶空间和攀爬体验，使 17 万㎡的超大体量消解为一个“隐形”的地景化建筑，成为与环境充分相容的、服务周边市民、还归城市的公共空间。顺势而成的云台之丘、数字像素化诠释的湖石，回应太湖山水及姑苏文化内核。

与日俱新 回应自然

Innovation over time responding to nature



参展人：孟凡浩

作品编号：P704

随着城市营建和乡村激活的不断深入，城市和乡村已成为不可分割的社会生态体系，需要建筑师以更宏观的视角介入与尝试。通过在城市和乡村的两个滨水项目的建筑实践，以不同策略回应自然、文脉以及时间性，尝试构筑特定环境下真正有价值的空间场所，追求人工与自然的和谐平衡，重新反思当下建筑师的责任与立场。

活力 Vitality

参展人：李翔宁、高长军

作品编号：P801

此展位呈现了8组当代中国青年建筑师最新的滨水研究与实践。作为正在逐渐成熟的设计力量，青年建筑师们因其不同的教育背景和成长路径，展现出多元、深刻的思考活力和创作能力。面对人与水的永恒话题，他们给予了新阶段下的新回应，探索了面向未来的广泛可能性。



水边 On the waterside



参展人：雅克·费尔叶建筑事务所
(Jacques Ferrier Architecture, 法国)

作品编号：P901

收集、运输和分享：水是城市生活的核心。在水龙头将我们与水的关系简单化之前，水井与喷泉将我们的社区生活组织得井井有条。水是社会的一部分，它为通讯和人类本身、知识与货物运输提供了可能性。然而，如今的城市似乎更多地承受着水带来的恐惧：洪水、污染、健康风险、卫生、饮用水、河流净化和地下水干涸等现象影响着城市生活，我们必须找回水的魅力。

跨水越岸：连接汉堡港口新城 Crossing water—connecting the Hamburg hafencity

参展人：gmp·冯·格康，玛格及合伙人建筑师事务所

作品编号：P902



展览展示了gmp及其合作方在汉堡Hafencity(汉堡港口新城)水岸的三个项目——两座桥梁与易北河地铁站。展墙上巨幅手绘概念图展示了gmp为港口新城做的前期研究，1997年汉堡市规划部门以此为基础来制定进一步的规划。1:50的结构模型展示了2018年12月建成通车的易北河桥地铁站。

gmp除了为人熟知的公共建筑、体育建筑、办公与会展建筑作品之外，在德国还有许多城市基础设施项目落成，其中最具有代表性的是这些水岸项目。

与城市一体 Faire corps avec la ville

参展人：感性城市工作室 (Sensual City Studio, 法国)

作品编号：P903



“与城市一体”是一个通过虚拟现实技术拍摄的电影，让我们沉浸在纽约、马赛和上海三个不同的都市中。我们发现这三座城市的视角并不是从高处俯瞰，而是从它们的内部，通过当地人们的生活片段和氛为去探索。而这些被人居住着的空间可以让我们重新体验城市，重新思考感觉、情感、记忆和幻想在城市里的地位。

Let's Vote 滨江空间活力评价

参展人：戴春 / Archiepos Studio 筑术空间

作品编号：P904

本展区呈现的是 archiepos studio 筑术空间团队研究的一套简单易行的滨江空间活力的评价体系，以“我心中的活力滨江”为题，透过“社会效益、经济效益和环境效益”等方面的简单分析，引导大众参与讨论与评价。通过“拉洋片”装置、线上线下“投票”等互动形式，形象地让公众了解上海滨水生活的特点，选出大众喜爱的滨水活力空间，形成的多维度数据也将成为滨水空间活力打造的参考。



滨水景观

Waterfront landscape



参展人：刘滨谊团队

作品编号：P905

团队立足项目实际，开拓创新、倡导以景观为主，坚持景观、城市、建筑的三位一体，并且与市政、林业等多专业合作共事。以环保、绿色、低碳、节能等综合的环境与社会效益为首要追求目标，近年来参与完成国内多个滨水景观项目，从总体规划、项详细规划以及方案至施工图设计，创造了多个滨水人居环境的典范。

建构风景 — 融汇与对望

Architectonic landscape—integration and interplay

参展人：姜平

作品编号：P906



我们近期的建筑实践聚焦跨越边界的多元建筑类型，尤其关注对于景观与建筑边界的探讨。亚洲高密度城市环境中的建筑通常因为空间的制约，景观介入的方式和程度受限而变得极为珍稀和关键。近几年的设计践行，包括张江人工智能岛，张江中区未来公园概念规划国际竞赛优胜方案，以及最近落成的西藏墨脱气象中心，在建筑与景观的边缘，尝试建筑化的风景与营造地景范式的建筑，自然植被，水体等景观元素与建构元素重构并交汇融合，呈现出多样化的介入方式与姿态，重新思考建筑本体与景观环境之间更多的可能性。

黄浦江两岸开发首个实质性项目 — 财富广场景观设计

Launching the first substantive project on both banks of the Huangpu river—landscape design of fortune plaza

参展人：张健

作品编号：P907



本展览展示的项目是被称为“百年大计，世纪精品”的黄浦江两岸综合开发的第一个实质性运作项目。设计突出上海作为国际化大都市的特色，以文化兼容来表现“海纳百川”的包容胸怀，熔地域性、文化性、时代性为一炉，传译船港文化的文脉，体现时代的气息。

荣新第三面粉厂 保护和再利用设计

Design for the protection and reuse of the Rongxin third flour mill

参展人：曹永康

作品编号：P908

福新第三面粉厂旧址原位于上海小沙渡底浜北，2009年因道路建设，原址往西北方向平移55米，现地址为光复西路145号。本次改造首先对现有建筑的格局进行评估，确定各部分构筑物的建造年代，以此作为位移时拆除的依据。其次，根据设计原则和保留建筑所在基地环境，确定建筑移位的最终位置和标高。同时在保存保留建筑实物本身的前提下，添加必要的建筑更新与安装工程。



回归的江河 Regressive river



参展人：上海市政工程设计研究总院（集团）有限公司
景观规划设计研究院

作品编号：P909

理想的的城市应该有一条理想的河流，它不是记忆中片断的河床，而是洁净美丽的栖所家园。河流被赋予它自己该有的全面意义。河流的综合设计在水体生态修复和生物栖地重建技术的基础上，融入城市公共游憩和文化创意设计，江河将重回健康和诗意的体验氛围，这是每一个城市都梦寐以求的画面。

宅语·在水一方 House talk·By the waterside

参展人：同济大学李振宇教授工作室

作品编号：P910



在滨水条件下，通过富有趣味空间组织，以住宅建筑为载体，表达建筑内部空间与户外及至街区、城市的对答，为水景的观照创造特定的空间语汇。手语作为表达的出发点，在此时成为住宅建筑形式的新抽象。日常的及物性超越了其原有功能，成为设计工作的新语言。

粉色的水 Pink water

参展人：于洋

作品编号：P911



水是自然之物，但这个装置试图最大限度表现水的人工的一面：水是可以被自由引导的，水是可以被着色的，水是可以摆脱重力的。

海上上海 | 水城印象

Shanghai at sea | Impression of a water city

参展人: AssBook 设计食堂

作品编号: P912



对于上海这座城,有太多关于“水”的记忆,我们希望通过这个专属的“城市之书”装置,向大众展现水及上海之间的密切关系。希望通过时间,地点,视角的转化,与大众产生新媒介的互动交流。

舟游上海

A boat tour of Shanghai



参展人: 王卓尔、余若琪、徐唯钰 / O筑设计

作品编号: P913

位于三角洲的上海,地势平坦,水网密布,历史上内河航运繁忙。然而,随城市转型及填滨筑路开展,大量中心河道遭到废弃。对于这一议题,团队进行了一系列城市研究,并分别从历史、通勤两个层面入手,探讨上海中心城区河道潜力。展板主要由两种颜色叠加印刷而成,即洋红以及蓝色。透过红色、绿色滤镜,参观者可观察到上海中心城区内河不同层面的活动。通过丰富的画面及各色对话,展示魔都滨水河岸的多样性。

化学反应 — 由隔绝到共生

Chemical reactions—from isolation to symbiosis

参展人: 吴建团队

作品编号: P914



通过对东体育会路及其周边区域进行研究,将校园空间、生活社区、行政设施、自然要素、交通体系等不同资源进行梳理、分析与整合,通过对现有空间界面进行调整和重塑,使差异化的空间内容得以贯通与融合,并促成互动式、互补式、互助式发展模式的产生。由此引导“有机混合”与“共生发展”方式的生成,从而刺激有限的空间资源之间发生积极的“化学反应”,并哺育出新的内涵价值。

可复制可推广的 农民相对集中居住设计模式

Replicable and scalable design models for relatively concentrated village housing

参展人: 姚栋

作品编号: P915



新江南田园,不仅要美得超群,还要可复制可推广。本案以漕泾镇水库村农民集中居住点一期南片为例,提出了“强化自然禀赋,生产性公共空间,传统轮廓未来内涵”三项设计策略,打造了一个体现传统村落原真美、游业相宜、面向未来的新江南田园,探索了一条可复制可推广的农民相对集中居住设计模式。

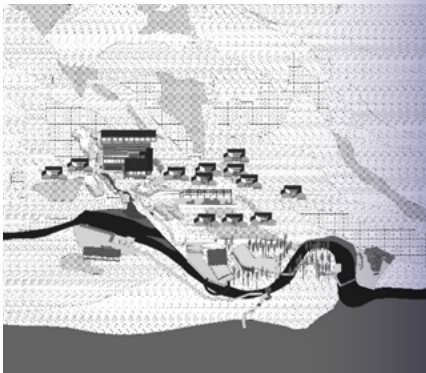
山东临沂蒙山大洼艺术谷 滨水公共空间再造

Reconstruction of daya art valley's waterfront public space in Mengshan, Linyi, Shandong

参展人：宋玮建筑工作室 (SWArchitects)

作品编号：P916

在当代乡村振兴语境中，“公共空间”通常以一种变异的形式所存在着，公共空间所服务的对象不再是本地村民，更多是消费乡村空间的异地游客。本项目尝试打破传统的本地—异地二元对立的格局，以“水”为载体，对场地现有的“乡村大舞台”进行二次设计，将服务于游客的酒店配套设施开放给当地村民，使其拥有真正意义上的公共空间属性。项目中的景观步道重新连接原本孤立的各个功能场所，将滨水而生的新旧公共空间重新整合，从而达到消除村民与游客的活动边界，重建乡村滨水空间公共氛围的目的。



福建泉州五里桥文化公园

Wuliqiao cultural park, Quanzhou, Fujian

参展人：朱祥明

作品编号：P917



城市，是沿着水系而建立发展的，择水而居；
城市的发展都是由岁月书写而成的，岁月留痕；
滨水空间是城市中最复杂的生态地段之一，敏感脆弱；
“我们只是地球上的旅游者，来去匆匆，但城市是要永远存在下去的”——贝聿铭
本案集建筑遗产保护、生态环境恢复、游憩空间塑造三位一体：一座以历史文化遗产与生态环境恢复为主要特征的生态文化公园。

屏的风景 — 永恒自然中 稍纵即逝的瞬间

Screen landscape—a fleeting moment within eternal natural

参展人：胡沂佳、饶广祺

作品编号：P918



展览以 E+Lab 事务所设计的永宁驿站为案例，通过城市 mini 综合体介入滨水空间，激活在地空间活力。作品以“屏”作为空间组织中的核心语言，以竖向条纹的镜面不锈钢所映射的风景为媒材，重新开启与自然风景的一种新的关系和体验，以建筑装置的方式捕捉、再现与凝聚风景，发现隐藏在风景图像之下的色彩密码。

无限环梯

Infinite slide

参展人：贾涛

作品编号：P919

无限环梯的设计灵感来源于数学模型中的莫比乌斯带。无限环梯的设计初衷是将3个莫比乌斯带通过数字化设计手段，巧妙的结合面与面、线与线之间的关系，成为一个整合了儿童滑梯与儿童攀爬壁功能的景观都市家具。上海黄浦江沿岸的滨江区域是一块不可多得的集景观与人文于一体的都市滨水空间。将无限环梯这样一个具有儿童游乐设施功能的都市家具置于滨江，将能更进一步提升市民生活品质。



松园

Pine garden

参展人：未相景观与城市设计事务所

作品编号：P920



王羲之的兰亭序是描绘了千年前一场临水而娱的上巳节雅集，以山水之美和欢娱之情，抒发他对于生死无常的感慨。“松园”的造园概念正是来自于兰亭雅集。设计不满足于仅为业主设计一个喝茶场所，而是希望创造一个寄情山水的文会之地。设计探讨了人与水的关系，思考了园林在当代的呈现以及扮演的角色。

天外之物

Extraterrestrial object



艺术家：刘建华
© 刘建华工作室



作品编号：01

作品《天外之物》选择了从天而降雨滴造型，造型抽象、安静、纯粹，从自然的形态中抽离出来，同时与艺术家的重要作品《迹象》及个人艺术语言相关。单纯抽象的雨滴形态，会让人感受到自然与生活及艺术的密切关联。

作品的颜色采用荧光材料，晚上长长的激光射线让人感受到雨滴造型似从天而降。

自由方块 — 方块花园

Square universe



作品编号：02

作品让观赏者在穿越拱廊结构时，进入一个方形几何宇宙。不同大小的黑色方块的组成方式创造了失序与秩序，而拱廊现有构造与浮动正方形间的张力和关系，代表了已知与未知之间的转换和相遇。观赏者潜入艺术作品并参与其中，移动时改变视角的同时，也让人在心中对现实、生活有了不同的看法。

艺术家：埃斯特·斯托克
Esther Stocker



城市的野生

Wildness growing up in the city



艺术家：浅井裕介
Yusuke Asai

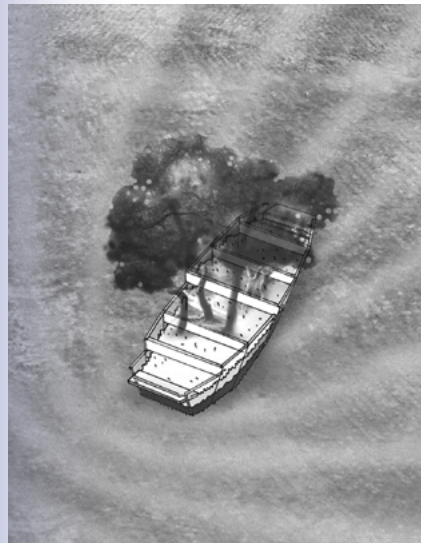


作品编号：03

人、自然、物、历史、过去现在未来、各种各样的东西在这里相遇，存在着无比的生命力。作品将此生命力可视化，将刺青般的画刻在场所中。作品使用斑马线白线材料，制作象征植物的花朵，象征移动生物的鸟类，透过它们来探讨在城市中自然的存在方式。艺术家的制作手法采用与市民及助手们一同工作的方式，来开拓这片土地上的可能性，为这片场地注入更多的生命力而诞生这幅新的绘画。

时间之载

Time shipper



作品编号：04

制作一个透明的容器，放入上海的土壤，呈现出地层的结构。经过数年，这里会长出花草，或许有一天还会长出树木。100年后的上海或许很难想象，但通过这个构想，可以将上海的过去赠送给未来的人们。

艺术家：大岩·奥斯卡尔
Oscar Oiwa



山 Mountains



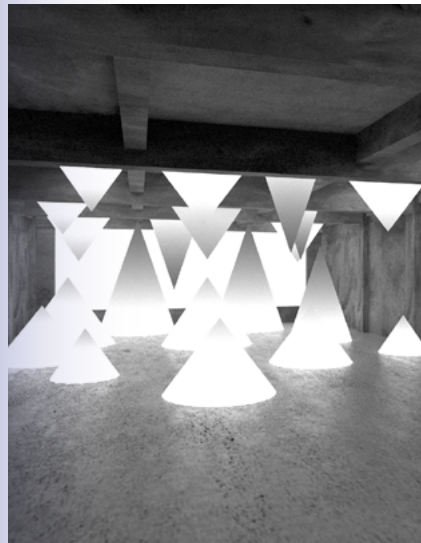
艺术家：徐震®



作品编号：05

山 - 索福克勒斯、赫拉克勒斯、苏格拉底、荷马取自古哲学家头像的局部，雕塑胡子部分被放大并倒立放置在空间内。作品的缺失部分引发了观众对它究竟是何物的无尽想象。

1年 / 1万年 1 year / 10 thousand years



作品编号：06
(coming soon)

艺术家利用“肥皂”和“食盐”两种纯白的物质，设计出像钟乳洞一样的空间。意图在空间中加入能让人感受到场地历史的装置。他以石笋为空间主题，利用肥皂与盐的化学反应，试图在此地呈现出钟乳石的成长过程。

艺术家：川添善行
Yoshiyuki Kawazoe



轻舟过隙

Boat of the floating world



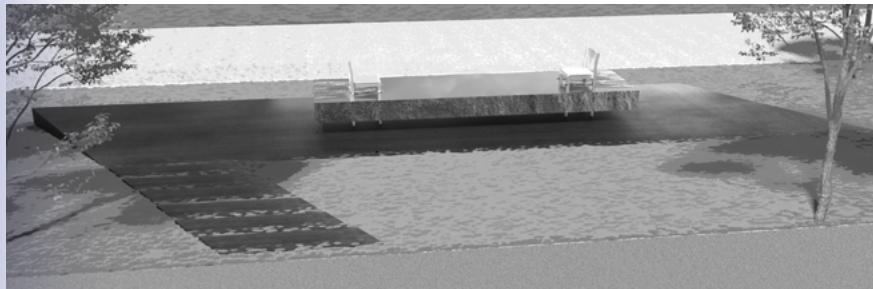
艺术家：向阳



作品编号：07
(coming soon)

《轻舟过隙》是一件“漂浮”在半空中的舟形建筑雕塑，与往来船只繁忙的黄浦江面形成一种动静、虚实空间的对比。作品上半部份的“船屋”，呈现一座当代建筑结构的内部空间，希望观众能借此回味和想象过去在江岸边的建筑。作品的中间贯穿着“时间之箭”，以黄浦江蜿蜒的形态为蓝本，象征着一段抽象的时间轴，连接和叙述着过去、此刻以及未来。

徊 Irresolute



作品编号：08

空缺的椅子，如同逝去的记忆与月光同来，在如镜般的江面留下痕迹；倘若有人在此相对而坐，他不仅是与文化经验的一部分相遇，也是在与自身、他人相遇，而河流，将裹挟这一切永久地流淌。

艺术家：沈烈毅



黄浦货舱

Huangpu hold



艺术家：理查德·威尔逊
Richard Wilson

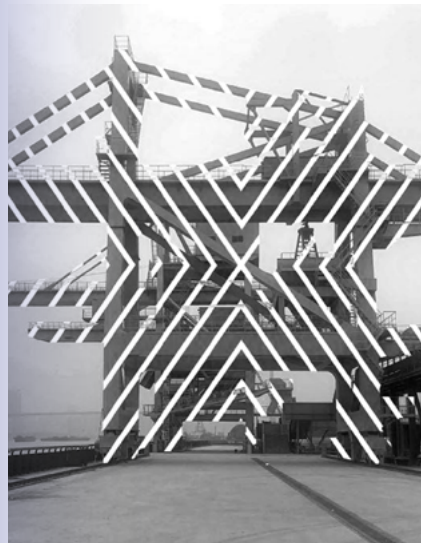


作品编号：09

这件作品是关于从过去的河流中提取一个重要的工业物体，这些河流被丢弃，成为一个碍眼的东西。这一重要的物件已得到更新、改造并再次赋予生命，以提醒人们记住这条河流的强大历史。

起重机的对角线

Set of diagonals for cranes



作品编号：10

“我创作的场所可以是建筑空间，也可以是构成类似空间的任何物体。这些空间一直是我绘画的原始媒介。我每次都在一个不同的空间‘现场’创作，而我的作品则由我所遇到的空间生长出来。”

艺术家：费利斯·瓦里尼
Felice Varini



灰仓

Ash Bucket

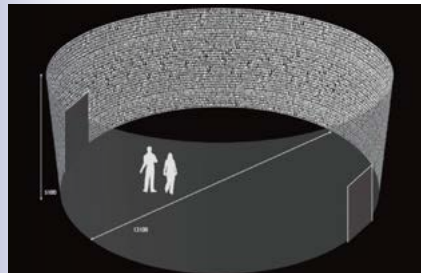


灰仓由原来杨树浦电厂的干灰储灰罐改造而成,通过架设新的交通体系,注入观光展示功能,创造出漫游登高远眺的滨江活动综合体。

本次空间艺术季将在灰仓内创作并呈现一系列艺术作品和艺术活动空间,逐步打造形成未来的灰仓美术馆。

灰仓：一个世界

Ash Bucket: A World



作品编号: 11-1
(coming soon)



成百上千的人们穿过屏幕,这些无数的人形会在最终变成世界地图。我们迷失了方向,四处游荡,不和、摩擦和冲突。这部作品描述了现今不沟通的模式,以及对价值观的一种希望,这价值观是反覆无常的,无可计数的,但可能是相互联系的。

艺术家: 高桥启祐
Keisuke Takahashi

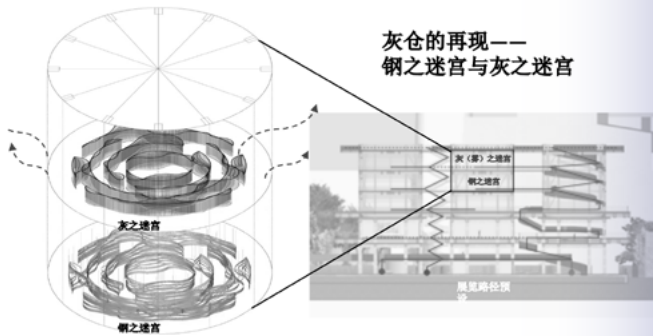


灰仓：灰仓的再现 —— 钢之迷宫与灰之迷宫

Ash Bucket: The Representation of Ash Bucket
—Maze of Steel and Maze of Ash



艺术家：章明



灰仓的再现——
钢之迷宫与灰之迷宫

作品编号：11-2
(coming soon)

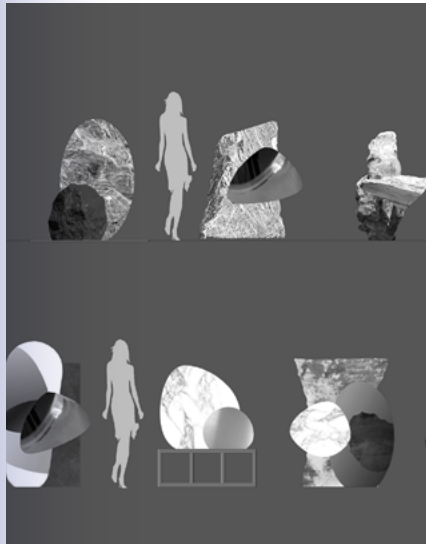
钢之迷宫：迷宫侧壁的材料选取废弃的钢板，赋予其原先筒仓外壁黄色和灰色两种色彩，弧形的钢板侧壁勾勒出男与女相异的探寻路径。人们在路径穿梭中与筒仓的历史与现状相遇，人与人之间也在迷宫中相遇相离。

灰之迷宫：路径与下层的钢之迷宫相对应，顶部用造雾机和光线营造出光线在空间中弥漫的梦幻意境，恰如筒仓内部原本灰雾蒸腾的意向，限定路径的迷宫侧壁从实体的钢板变为在水雾中虚化显形的辐射光线，随着气流的变化光线也在不断流淌变幻。

在灰仓两个迷宫中，虚与实相遇，过去与未来相遇，人的路径相隔相遇，物理秩序与精神秩序相遇。

灰仓：形 / 色 相遇

Ash Bucket: Shape/Color Encounter



作品编号：11-3
(coming soon)

作品以“形 / 色 相遇”概念衍生形象创意，通过方、圆、三角等不同形状组成的 12 个艺术装置，由镜面、石材、木、金属等材质来演绎，让观众沉浸“形 / 色”交融之间，形成艺术投射式观展体验，象征人、艺术与世界的多元相遇。

艺术家：韩家英



连接滨水，邂逅美好 — 浦东新区实践案例展

Connecting the waterfront and encountering joy:
site project at Pudong New District

实践案例展

Site Projects

主办: 浦东新区人民政府
承办: 浦东新区规划和自然资源局
协办: 上海市城市规划设计研究院、浦东新区妇女联合会、
共青团上海市浦东新区团委员会、艺仓美术馆
策展人: 奚文沁、卜硕尉、杨帆
展览时间: 2019年10月19日 - 2019年11月17日
展览地点: 浦东新区滨江22个望江驿



浦东新区实践案例展的主要目的是展示近几年的优秀实践成果，主要包括望江驿建设、黄浦江东岸开放空间贯通、社区规划案例3个方面，本展主题为“连接滨水，邂逅美好”。

浦东新区实践案例展紧紧围绕2019上海艺术季的主题“相遇”，基于浦东新区近年来的规划实践，主要体现丰富多彩的滨水活动和社区生活，向人们展现更加“美好”的生活方式。本次展览鼓励多方参与，实现滨水地区与腹地的“连接”，社区与社区的“连接”，希望通过一系列的艺术季社区活动，展现浦东新区近年来为了让人民生活更美好的努力。

上海西岸艺术实践 — 徐汇区实践案例展

Art practice of Shanghai West Bund,
site project at Xuhui District



本次 2019 上海城市空间艺术季实践案例展——上海西岸艺术实践，将以数字化、智慧化实地呈现的方式，通过西岸智能导览系统，实现覆盖全区域定位导航，精细化至全区域艺术场馆及沿江配套服务设施点位的导航功能；整合所有艺术场馆、公共文化设施、工业历史遗迹、沿江景观节点，提供导览介绍服务的导览功能；围绕西岸生活服务和活动推广，推送区域全面、实时的动态资讯的资讯服务。

一个系统，三大功能，串联上海西岸艺术实践，让市民亲身体验近年来徐汇滨江的艺术实践案例。探索文旅融合模式，带领市民共同领略徐汇滨江滨水空间的魅力。

主办：上海市徐汇区人民政府
承办：徐汇区规划和自然资源局、徐汇区文化和旅游局、西岸集团
协办：光启文化
策展团队：西岸文化艺术季
展览时间：2019 年 11 月
展览地点：上海西岸

“水之魔力” — 闵行区浦江 第一湾公园实践案例展

"Magic of water", Pujiang First Bay Park
site project, Minhang District

主办：闵行区人民政府
承办：紫竹高新区、吴泾镇人民政府
协办：闵行区规划和自然资源局
策展人：张海翱
展览时间：2019 年 10 月 21 日 - 2020 年 1 月
展览地点：浦江第一湾公园



闵行区浦江第一湾公园实践案例展将充分体现浦江第一湾公园的优势关键词：步道、亲水、生态、科普、时尚、吴泾、园区、校园。依托这八方面的优势资源，全方位的彰显闵行的活力，展现其中的魅力，将水的特点，变化，作用等完美结合。

通过吴泾历史回顾展，展览吴泾，宣传吴泾；联合交大景观植物工作室，有老师带领大家逛公园，同时和给大家介绍植物的品种类型等；联合交大历史工作室，老师和大家讲述浦江第一湾公园的历史，让大家更加的了解这里的前世今生；联合交儿童绘本活动，由老师带领小朋友进行创意画画活动，描绘孩子眼中的城市滨水空间；浦江第一湾鸟类观察工作室，由老师带领认知鸟类，观察鸟类；可食水植物科普工作坊，以浦江第一湾公园的绿色生态优势，通过植物科普的工作坊，与孩子们一起认知可以吃的水系植物；观察水位变化记录工作坊，记录黄浦江的水位变化，从中找到规律；可口可乐展览，可口可乐展览；滨江徒步抖音 VLOG 摄影活动，以浦江第一湾公园的滨江步道为主要慢行系统，拍摄短视频，并发起抖音挑战，并提供相应的奖励；亲子森林 T 台秀。

“从水岸滨河到活力普陀 —文化点亮苏河” — 普陀区 M50 实践案例展

From waterfront to dynamic Putuo—culture enlightens Suzhou Creek—M50 site project, Putuo District



M50 创意园位于上海苏州河畔，前身为 1937 年建立的信和纱厂，于 1999 年停产转型为 M50 创意园，是国内最早的工业遗产转型为艺术创意园的实例，是上海现存最具代表性的小尺度全风貌工业遗产街坊之一。此次保护更新研究，强调了其非物质层面的文化资本，揭示了其近 20 年的艺术创意时代的重要价值，应当予以保护保留并进一步发展其艺术创意功能，并得到了专家及政府等多方面一致认可，最终形成了 M50 整体保护保留的结果。

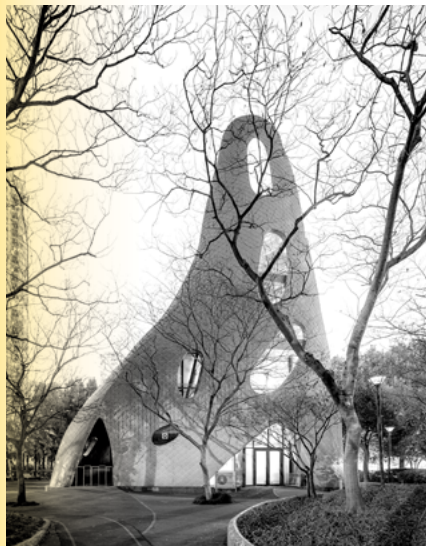
M50 实践案例展由普陀区苏州河 21 公里岸线规划成果展、M50 发展历程回顾展、香格里拉画廊 20 周年艺术展、苏州河滨水空间城市更新与艺术发展学术论坛等内容组成。将通过展览、论坛及 M50 城市更新实例展示，完整地展示了“历史风貌”、“城市活力”与“四大品牌建设”的有机融合。

主办：普陀区人民政府
承办：普陀区规划和自然资源局
协办：上海交通大学城市更新保护创新国际研究中心、上海安墨吉建筑规划设计有限公司
策展团队：薛鸣华、王林
展览时间：2019 年 11 月 10 日 - 12 月 8 日
展览地点：M50 创意园，莫干山路 50 号

“乐水”——长宁区苏州河 实践案例展

"The water of promise",
site project of Suzhou Creek
waterfront in Changning

主办：长宁区人民政府
承办：长宁区规划和自然资源局、长宁区建设和管理委员会
长宁区绿化市容局、周家桥街道
协办：长宁区体育局、长宁区文化和旅游局
策展人：李丹锋、周渐佳
展览时间：2019 年 10 月 25 日 - 12 月 6 日
展览地点：上海市长宁区长宁路苏州河景观带



今年的长宁区苏州河实践案例展以“乐水”为题，呼应城市空间艺术季展览“滨水空间为人类带来美好生活”的主旨，围绕展览场地——天原河滨花园绿地讨论伴随苏州河而生长的城市记忆、生活方式和各种体验。天原河滨花园绿地位于苏州河景观带长宁路段的精华段，与两侧的绿地共同形成共计 34500 平方米的带状绿地，是深受周边居民欢迎的休憩娱乐场地，绿地中形态鲜明的二层步廊和观光塔是标志性的景观。

本次案例展主要通过三个板块加以呈现，分别是“装置搭建”、“案例展示”和“历史研究”，以充分阐释生活场景如何被创造，滨水空间如何被塑造和在地性如何被营造，与滨水生活发生互动。展览邀请到数位建筑师、艺术家、设计师为河滨绿地量身定制包括装置、灯光、声音作品，进一步丰富场地的使用可能与景观体验；案例展示板块将集中展示苏州河长宁区段的建设项目，是不同历史背景下对滨水空间使用的多种定位与诉求；历史研究将溯流而上，通过对沿岸居民的采访寻回苏州河历史认知的新起点。展览期间将通过慢行、论坛等多场活动聚合专家与居民的力量，为苏州河的未来、现在与将来建言，成为一方乐水。

“流域·邂逅—静安彭越浦·社区 重塑滨水公共艺术现场” — 彭越浦河岸景观改造 实践案例展

"Watershed·Encounter—Jing'an Pengyuepu·
community reshaping waterfront public art site"
—Pengyuepu riverbank landscape reconstruction
practice case exhibition



静安区彭浦镇得名自彭越浦河，该河历史上泛滥成灾，沿河民众集资建庙，供西汉梁王“彭越”镇河禳灾，故起名“彭越浦”。彭王庙因香火旺盛聚众成市，故以“庙头”之名成为镇中心。彭越浦北起走马塘，南迄苏州河，全长 6.2 公里。滨水绿带段长 3.7 公里，位于彭浦镇中部，贯穿彭浦镇南北。上海市开展中小河道整治工作以来，彭越浦水质和两岸环境发生了翻天覆地的变化，被评为首届上海“最美河道”。2017 年经河道治理和“五违四必”整治后，租赁企业全部清退，拆除违章建筑 51620 平方米，并将沿河 10 米清理范围交区绿化中心建设景观滨水绿带。2018 年夏，滨河景观样板绿带建成开放，通过游径、绿化、便民设施等建设，打造河道两岸连续贯通的城市亲水漫步空间和城市活力节点，具有示范意义。

主办：静安区人民政府
承办：静安区规划和自然资源局、静安区彭浦镇人民政府
协办：静安区绿化管理中心、静安区河道水政管理所、上海公共艺术协同创新中心
策展团队：上海大学上海美术学院
展览时间：2019 年 10 月 26 日 - 2019 年 12 月 27 日
展览地点：彭越浦路（汶水路 - 广中西路）滨河空间

“同创水岸新生活” — 嘉定环城河 步道城市更新实践案例展

"Create a new waterfront life together"
— Jiading moat promenade
urban renewal site project

主办：上海市嘉定区人民政府
承办：嘉定区规划和自然资源局
协办：嘉定团区委、嘉定区建设管理委、嘉定区绿化市容局、嘉定区文化旅游局、嘉定镇街道、菊园新区管理委员会、嘉定区国有资产经营(集团)有限公司、绿洲控股集团
策展人：周芳珍
展览时间：2019 年 10 月 - 11 月
展览地点：嘉定环城河步道、现厂创意园区（博乐路 70 号）



嘉定环城河为旧时嘉定县的护城河，至今仍发挥着城市河道和航道的功能。嘉定环城河沿线历史遗存众多、人文底蕴丰厚、滨河绿带公园相连，是集生态、休闲、市政等公共功能为一体的重要滨水城市空间。嘉定环城河步道规划定位为“申城千年的清明上河图”，其设计格外注重对城市文化历史的延续，在展现历史赋予城市原有的面貌和气质的同时兼具城市绿道功能，串联起沿岸公园绿地，供市民休闲、游憩，使城市生态环境和沿岸空间功能得到进一步完善。

嘉定环城河步道城市更新实践案例展将以滨水生态环境提升及美好城市空间展示作为策展理念，通过城市公共空间的艺术呈现与文化体育活动组织来增进公众与滨水空间的互动，亲触城市变化，从城市建设和更新中，提升市民的获得感和幸福感。案例展将由滨水空间艺术展、嘉定城区规划案例展、城市空间艺术季论坛、环城河步道定向打卡赛、城市设施/城市家具设计征集评选活动等内容组成。

青浦环城水系公园 空间艺术实践案例展

Qingpu round—city water park space
art practice , site project at Qingpu District



青浦作为上海西大门，以“产城一体、水城融合”为理念，建设蓝、绿、城高度融合的“绿色水城”。随着青浦的产业转型、城区滨河的生产功能已然消退，代之而起的是人们交往、休闲、锻炼的需求，逐水而居的习惯决定了滨水空间将成为城市最吸引人的地方。

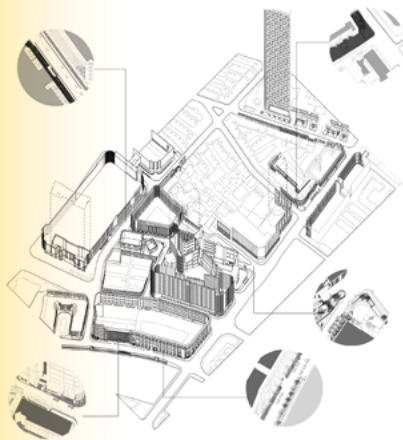
作为青浦版的城市更新计划，青浦区“十三·五”重点项目。环城水系公园建设通过架设桥梁，打通阻断联系的支河，增设滨水空间，营造青浦的城市客厅，以人为本，从人的行为出发，构建各类活动空间。把淀浦河、油墩港、上达河、西大盈港全长 21 公里的滨水空间，改造成青浦百姓皆可享用的公共空间，有广场、运动设施、绿道、桥梁，带给百姓乐活的生活体验。我们的目标是发掘城市记忆，找回青浦乡愁，营造 21 世纪青浦新形象，重塑上海水城新典范，打造青浦都市休闲旅游的品牌。

主办：青浦区人民政府
承办：上海淀山湖新城发展有限公司
协办：青浦区规划和自然资源局
策展人：施皓
展览时间：2019 年 10 月 15 日 - 2020 年 1 月
展览地点：青浦环城水系公园水城门、皮划艇仓库、沿河步道、梦蝶岛

城市蜕变：滨水空间、景观与社区的更新——虹口区实践案例展

City metamorphosis: renewal of waterfront space,
landscape and community ,
site project at Hongkou District

主办：上海市虹口区人民政府
承办：上海市虹口区规划和自然资源局、
上海市虹口区北外滩街道
策展单位：香港大学上海学习中心
展览时间：2019 年 10 月 31 日 - 2019 年 1 月 6 日
展览地点：上海市虹口区北苏州路 298 号



在城市发展和更新的过程中，碎片化的公共空间与资源之间最终会达到动态的平衡。香港大学上海学习中心将“剩余空间 (Residual Space) 的研究方法应用于设计教学与城市研究中，并持续观察上海中心城区，尤其是滨水地带在城市、景观与社区空间中独特的发展现象。《城市蜕变：上海滨水空间、景观与社区的更新》展览将梳理香港大学上海学习中心多年来对北外滩及其他虹口区的研究与教学成果，从城市形态、历史、文化比较、资本业态、居民个体内心与意识、社会问题等多个主题，以建筑学的独特视角为观者打开进入历史、文化、艺术和当下现实空间语境的渠道。展览将作为苏州河畔的公共艺术项目介入一江一河沿线的城市发展之中，在呈现城市、社区、景观三个层级的研究和项目的同时，邀请公众共同探讨亚洲滨水城市发展的可能性。

“5000年的相遇 — 当广富林 遇 2035” — 松江区实践案例展

Five thousand years in between
—Guangfulin heritage
meets 2035: site project at Songjiang District



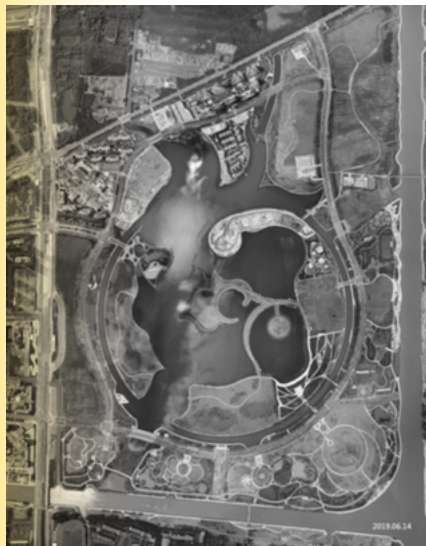
百年上海看浦西，千年上海看松江。沪地寻根，华亭朝晖，松江流觞。在松江最重要的南北水系沈泾塘的中间有着松江城内最大的人工湖——华亭湖。华亭湖上下游十里串联起了松江古与今华丽变身的最重要的四大板块——仓城、泰晤士小镇、松江大学城和广富林。正是这条水系见证了松江几千年的发展。松江因水而名，遇水而兴。近日，正逢松江 2035 总体规划获得市政府批复，为打造“科创、人文、生态”的新松江，华亭湖区域迎来了新的发展契机。松江区政府正在启动泰晤士小镇至广富林遗址公园的水上旅游线路，打通沿线滨水步道。沿着华亭湖“近自然之源”亲近郊野公园、植物园的自然生态；“寻上海之根”走近广富林，探寻上海文化历史根源；“揽文创新境”体验大学城年轻人的创意和活力；“观英伦胜景”游览泰晤士小镇英伦风情，体会异国情调文化之旅。

主办：松江区人民政府
承办：松江区规划和自然资源局、松江区文化和旅游局、松江区体育局、松江新城建设发展有限公司
协办：松江区规划设计所
策展团队：朱根新
展览时间：2019年9月30日 - 2019年11月30日
展览地点：上海市松江区三新北路900弄626号

“上海之南” — 奉贤新城 实践案例展

South Shanghai—Fengxian New City site project

主办：上海市奉贤区人民政府
承办：上海市奉贤区规划和自然资源局
协办：上海奉贤南桥新城建设发展有限公司
策展人：冯路
展览时间：2019年11月 - 2020年2月
展览地点：奉贤区上海之鱼湖畔贤庐



“上海之鱼”是奉贤新城规划建设的金海湖城市公园的别名，它是新城最重要的城市公共空间之一。伴随过去十年的新城建设，“上海之鱼”已经初显风貌。为了让更多的市民了解和体验到这一滨水空间的形成和魅力，本次展览将展场设于“上海之鱼”湖畔的贤庐，希望将专业展览与滨水空间的公共活动体验结合起来，提升人民群众对于城市空间与美好生活之关联的认知和感受。奉贤在地理位置上位于上海的正南方。奉贤新城的起点是南桥新城，在地理文化上属于富有长久历史文化的江南水乡区域，与此同时，作为国际大都市上海的一部分，在城市发展新时期也必将承载着带有海洋气息的“南方”这一特定概念所内含的改革和创新精神。作为上海市重点推进建设的新城之一，南桥新城已经开发建设了十年。而在新的历史阶段，新城更名为奉贤新城，将作为长三角区域的节点城市被赋予更加重要的使命。本次展览在“上海之鱼”湖畔回顾过去十年的若干城市规划和建筑设计成果，对新城建设工作展开阶段性记录和思考。展览主题名称为“上海之南”，以表达奉贤新城所内含的文化特质。在历史与当下、继承与创新的思考之中重新审视新城建设的文化身份、定位和使命，展望从“郊区新城”向“节点城市”模式转变过程中的城市建筑学和未来生活。

“水 COOL·2019 乡村艺术季” —2019 上海城市空间艺术季· 漕泾镇水库村实践案例展

Water COOL·2019 country art season"
—2019 Shanghai urban space art season·
site project of shuiku village



水库村位于上海金山区漕泾镇，村域内水系发达、河网密布，村域用地 4.16 平方公里。自 2018 年 6 月起，水库村乡村振兴项目正式启动，村内结合乡村规划师制度试点开展了道路、水系、绿化、农业和人居环境等全方位的规划与提升。水库村在关注生态环境优化的同时，同时注重公共服务设施的完善和基层治理体系的构建。自 2019 年 9 月起，水库村举办的“水 COOL·2019 乡村艺术季”系列活动将持续三个月，集中展示水库村乡村振兴的相关案例，结合“衣、食、住、行、劳”的活动主题，开展专题展览、沙龙论坛和多项主题活动。

主办：金山区人民政府
承办：金山区漕泾镇人民政府
协办：世录文化创意（上海）有限公司
策展人：苏冰、董楠楠
展览时间：2019 年 09 月 22 日 - 2019 年 12 月 31 日
展览地点：上海市金山区漕泾镇水库村

“心与自然的相遇 — 寻秘东滩” — 东滩湿地公园活动案例展

"Heart meets nature—secrets of
Dongtan discovery"
—Dongtan Wetland Park site project

主办：上海实业东滩投资开发（集团）有限公司
承办：上海东滩国际湿地有限公司
策展单位：上海东滩国际湿地有限公司
展览时间：2019 年 10 月 10 日 - 2019 年 12 月 10 日
展览地点：上海市崇明区陈家镇东旺大道（风车处）



东滩湿地公园位于崇明岛的最东侧，毗邻国家级鸟类自然保护区，旨在打造集自然保护、科学研究、科普教育、生态旅游、休闲度假于一体的平台，并且积极探索自然保护与经济开发双赢之可持续发展模式，建立湿地保护与合理利用的国际性生态示范区，同时还是上海市首批“环境教育基地”、“科普教育基地”、国家 AAAA 级旅游景区等称号。

在物质基础高度完善的社會中，力求创造面向世界、面向未来的身心灵共建、健康和谐的生活方式，以满足人们越来越高的精神需求。

联合展

Joint Exhibitions



“贵州路”串联了云中、牛庄、贵州、厦门四个居委所辖的城市街区，南起南京东路，北至苏州河。这片位于上海城市之心的历史街区，不仅有说不完的市井家常，更有道不尽的历史传奇。“相遇·贵州路”展览将以贵州路为线索，通过影像、文献、图片、研究的梳理，深度展现这片街区所经历的七十年之变迁。

主办：黄浦区南京东路街道、百联集团时尚中心、新光影艺苑、
上海金外滩（集团）发展有限公司、
上海大光明文化（集团）有限公司、上海市商贸旅游学校

承办单位：Urban Network Office（织城网络）

策展团队：Urban Network Office（织城网络）

展览时间：2019年9月29日 - 2020年1月19日

展场地点：零距离家园共享空间（贵州路109号）为主展场，
贵州路周边街区为互动城市空间

花开上海

Blooming Shanghai
—Community Garden Plan 2040

主办：上海四叶草堂青少年自然体验服务中心
策展团队：上海四叶草堂青少年自然体验服务中心
展览时间：2019年10月底 - 2019年11月底
展场地点：杨浦区创智农园



本次展览主题“大家的花园，共同的家园 - 上海社区花园参与式微更新微治理案例展”以社会组织四叶草堂在上海参与设计营造的六十余个社区花园及培育支持的五百余迷你社区花园为背景，以分布式实地花园空间为参访点（以杨浦创智农园、百草园、浦东滩坊园、徐汇梅园等为典型案例），启迪更多市民就近参与家门口的消极空间改善，以普通参访以及开放日、参与式工作坊等形式，促进市民产生实际行动，促进社区交流。

陆家嘴滨江金融HARBOUR CITY 公共艺术景观装置展

Public art for Lujiazui HARBOR CITY



以光阴故事为场地设计主题 —— 打造陆家嘴最具历史文脉特色的城市公共空间

以国际著名设计团队进行场地整体设计整合（景观、标识、艺术品、灯光） —— 打造上海最有特色及适宜的城市滨水公共空间

以世界著名艺术策展及艺术家团队进行艺术品规划设计 —— 打造世界知名的城市公共艺术空间及陆家嘴公共艺术节

以著名的策展及运营公司进行艺术及公共空间的活动策划 —— 打造世界级发布中心、国际最有活力的城市公共空间

主办：中船置业有限公司、上海瑞明置业有限公司
展场地点：陆家嘴滨江金融城 HARBOUR CITY
展览时间：2019年10月底 - 2019年11月底
展场地点：陆家嘴滨江金融城 HARBOUR CITY

第六届全国大学生 公共视觉优秀作品双年展

The 6th national art institutes and academics biennale for outstanding public visual artwork of graduates and undergraduates

主办：上海市规划和自然资源局、普陀区人民政府
承办：普陀区规划和自然资源局
策展团队：上海海平线艺术品有限公司
展览时间及展场地点：
2019年11月在中华艺术宫展出约1个月；
其后雕塑作品将在普陀区适合的公共场所永久展示。



由上海市规划和自然资源局与上海市普陀区人民政府共同主办的全国大学生公共视觉优秀作品双年展已经成为一项品牌活动，无论是在学术界还是政府部门都获得了好评。在区府领导大力提倡提升普陀区景观、风貌的今天，为进一步合理利用雕塑展览的品牌和资源优势，通过展会征集到高品质的城市雕塑，以展览会的形式大力宣传景观雕塑工作的意义和内涵，并为我们的景观和风貌建设工作添砖加瓦，我局在及时总结经验成果的基础上，再接再厉继续筹备第六届“全国大学生公共视觉优秀作品双年展”。

隽永墨韵 大华银行水墨艺术展

UOB art in ink exhibition



“隽永墨韵”大华银行水墨艺术展选取多件风格、面貌各异的水墨画作，一部分出自获得“大华银行年度水墨艺术大奖”的当代青年艺术家之手，直观地反映了当代水墨艺术的面貌和年轻艺术创作者的状态。部分展品来自大华银行典藏的传统风格作品包括陈文希、范昌乾、林子平几位海外先驱水墨华人艺术家的创作。同时，今年3月中国香港 Art Central 上展出并反响热烈的水墨互动性装置《巨墨绘》作为展览的特邀作品。

本次展览旨在展现当代文化背景下，不同艺术形态和艺术视角碰撞下，多彩而富有活力的亚洲水墨创作。

主办：大华银行（中国）有限公司
策展人：江梅
展览时间：2019年8月29日 - 2019年10月25日
展场地点：大华银行艺术画廊
(上海市浦东新区银城路116号、128号1层)

2019 多瑙河对话艺术节梦之声 — 丝绸之路上的中国当代艺术

2019 Danube dialogues dream sound
—chinese contemporary art on the Silk Road

主办: 上海虹庙艺术中心
承办: 中传创展(北京)文化发展有限公司
北京艺时间文化科技有限公司
协办: 上海市青浦区规划和自然资源局 上海市青浦区徐泾镇人民政府
策展人: 赵军、萧煌、柴田翔 (SHIBATA SHO)
展览时间: 2019年10月16日 - 2019年12月30日
展览地点: 上海市青浦区徐泾镇双浜路 299号



由上海市规划和自然资源局与上海市普陀区人民政府共同主办的全国大学生公共视觉优秀作品双年展已经成为一项品牌活动,无论是在学术界还是政府部门都获得了好评。在区府领导大力提倡提升普陀区景观、风貌的今天,为进一步合理利用雕塑展览的品牌和资源优势,通过展会征集到高品质的城市雕塑,以展览会的形式大力宣传景观雕塑工作的意义和内涵,并为我市的景观和风貌建设工作添砖加瓦,我局在及时总结经验成果的基础上,再接再厉继续筹备第六届“全国大学生公共视觉优秀作品双年展”。

“渡·爱” 2019 外滩艺术计划

The bund art project “Ferry Love” 2019



通过丹东路码头公共空间活动 + 浦江轮渡公共空间活动,在上海城市空间艺术季的“相遇”的大主题和“源于河流的城市与艺术”的大概念之下,将码头、水、岸、船的意象通过鱼的视觉主题来予以贯穿和融合。演绎展示对人与人、人与城市、人与河流、人与时间的相遇的情感解读。

主办: 上海贝思诺广告有限公司
策展人: 叶天蔚、刘颖彤
活动时间: 2019年9月25日启航仪式
活动地点: 虹口区公平路1号轮渡码头

合成空间 & 感官

Synthetic spaces & Sensorium

主办: 英国哈德斯菲尔德建筑学院

策展人: Professor Nic Clear, Hyun Jun Park,
Jun Yeol Lee, 刘雨昊

展览时间: 2019年10月4日—2019年11月30日 (周一闭馆)

展览地点: 杨浦区杨树浦路1500号绿之丘204



该实验系列试图通过国际展览、研讨会和出版物提供的建筑 and 空间实践的辩论, 挑战和有远见的方法。参与的建筑师, 设计师和学者使用投机叙事作为生成方法, 通过跨学科媒体创造, 发展和表现有远见的建筑 and 空间思想。

这个集体实验被分为两个主题: Sensorium & Sythnitics space。Sensorium 预先假定了建筑 and 空间实践中对空间的认识 and 感知的各个方面。利用 21 世纪的技术进步, 建筑师 and 设计师可以扩展他们的学科领域, 以便尝试新的建筑类型。在本次展览中, 贡献者使用叙事方法在各种背景下探索 Sensorium 的主题。而 Sythnitics Space 则是由 Nic Clear 教授 and Hyun Jun Park 发起的对现实场所的数字化探索, 他们选择并扫描了哈德斯菲尔德的三个标志性景点: Castle hill, Queensgate 市场和火车站。他们通过制作图像, 动画 and 绘画, 以独特的方式操纵扫描数据来表示 and 探索这些人们熟悉的空间, 并在此过程中, 为现有空间的扩展 and 表现方式提出更多的可能性。

盲点艺术展

Blind spot



漫步在风貌保护道路上, 观赏艺术。我们在面对存在之物时, 一般会先通过用眼看去理解 and 作出判断, 但事实上眼睛也存在盲区。就好像现在发达的互联网背后的运作 and 大数据分析, 虽然没法真实看到, 但却实实在在的存在, 使我们的生活变得方便快捷的同时, 也在一定程度上主导了我们能看到什么, 甚至能让我们去相信什么, 影响了我们的消费 and 获取知识的途径。本次展览希望能够呈现出我们在生活中看到的普通之物的不普通状态, 让被遮蔽的东西“澄明”化。

主办: 阅风艺术 LEVANT ART

策展人: 张翀

展览时间: 2019年10月26日—2020年1月18日

展览地点: 在上海市黄浦区外滩源虎丘路107号1层

步履不停：1995-2019 年 中国当代艺术的城市叙事

A turning moment / city narrative of chinese contemporary art from 1995-2019

主办：上海多伦现代美术馆

策展团队：吴蔚

展览时间：2019年10月15日-12月15日（公共项目板块）
2019年10月26日-12月15日（展览板块）

展览地点：上海多伦现代美术馆



中国正处于一个历史扭转的过程，上海是中国最具前瞻性、开拓性的国际大都市，一直在当代城市文化的建设和国际交流中发挥着积极重要的作用。作为中国第一个政府平台的专业现当代美术馆，坐落于现代文学重镇—多伦路文化名人街上的上海多伦现代美术馆与城市生活，尤其是与上海的城市空间塑造和公共文化特征之间的联系是十分重要的。作为当代知识生产的空间，如何以美术馆的当代文化和国际视野介入所在街区的文化建设是一个非常重要的议题。览主题“步履不停”（A Turning Moment），意为展现艺术家如何不断思考以艺术的方式理解、把握人与空间之间复杂的关系，如何促进交流，从而引发人们对城市建构、生态环境、社会生活、社群关系、虚拟现实和未来的积极关切与思考。其中，特别涉及到了对上海的城市性格和都市生活的诠释与重构。

“未来感官 — 重塑城市空间的 光与形” 灯光展

LIGHTENING the living future



“未来感官—重塑城市空间的光与形”互动艺术展以“未来感官”为主题，通过各位参展艺术家、设计师为本次展览专门创作及改进创作设计的“以光为主线”的作品，呈现光（人工照明光、自然光、激光等类型光源）在与设计创意互动中对当下及未来人类感受的影响，进而呈现出以光为切入点重塑和优化城市空间感受的多元可能。策展团队具有建筑师、景观师、艺术家、专业学术活动策划、创意设计学术研究者等多重专业背景，致力于将“光”、“城市”、“建筑”、“艺术”等各专业领域在本次展览中进行一次高融合度的呈现与表达，并力求在保证本次展览的艺术性、专业性的同时增强科普性。

主办：VIASCAPE design（维亚景观）、那行零度空间

承办：承办方：VIASCAPE design（维亚景观）、
那行零度空间、光衍科技

策展人：孙轶家、唐煜、吴端

展览时间：2019年10月20日至2019年11月30日

展览地点：静安区汶水路40号10号楼 OUI 展厅

生境花园： 给城市野生动植物建个家

Habitat Garden: let's give wildlife a home in our city

主办：大自然保护协会、桃花源生态保护基金会

承办：上海四叶草堂青少年自然体验服务中心

策展团队：大自然保护协会、四叶草堂

展览时间及展场地点：

展览将于2019年8月20日至2019年9月20日，在杨浦区创智农园举行。面向周边居民和参观者的自然倡导活动具体时间待定。



项目以创智农园为示范区域,以“季节性池塘”和“湿生植物塘”两个试点,展示生境花园营造的理念与方法,即兼顾城市生物多样性保护的同时,以可持续维护和管理方式促进社区生态服务功能的提升。与此同时,项目也致力于促进人与人之间、人与自然之间的和谐共处,通过自然观察和自然倡导活动的开展,向周边居民介绍城市与自然的知识,鼓励并号召居民关注身边的自然,参与营造生境花园!

符号上海 相遇·水岸

Iconic Shanghai Encounter·Waterfront



黄浦江、苏州河(一江一河)是上海近代金融贸易和工业的发源地,更是上海未来建设“卓越的全球城市”的代表性空间和标志性载体。2017年黄浦江沿岸45公里公共空间贯通,2018年上半年启动了苏州河中心城段滨水贯通工程,预示着“一江一河”的规划建设已进入全面提升的关键阶段。为邀请市民亲身感受“一江一河”沿岸公共空间的美景,上海城市规划展示馆2019年的“符号上海”品牌展示活动以“相遇·水岸”为主题,希望通过市民主题摄影大赛和娃娃画上海主题作品征集,用镜头语言和稚嫩画笔共同向世界展现上海滨水空间规划建设所取得的伟大成就。

主办：上海城市规划展示馆、上海市青少年活动中心

展览时间：2019年9月22日至10月15日

展览地点：上海城市规划展示馆三楼临展厅

衍生品 Derivatives



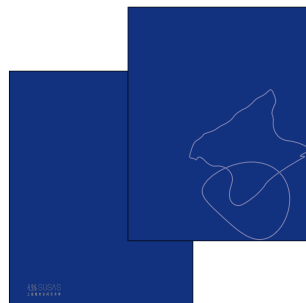
透明袋

材质: PVC
工艺: 四色印刷
尺寸: 400MM*350MM (不含背带)



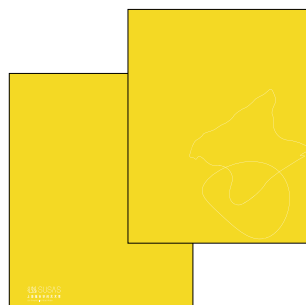
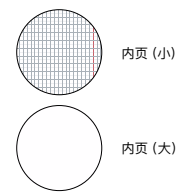
多功能笔

材质: 塑料
工艺: UV 印刷



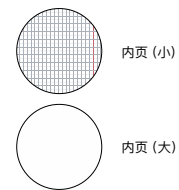
笔记本·蓝

材质: 柔美超白纸
工艺: 骑马钉
尺寸: 130MM*170MM (小)、180MM*260MM (大)



笔记本·黄

材质: 柔美超白纸
工艺: 骑马钉
尺寸: 130MM*170MM (小)、180MM*260MM (大)



胸针

材质: 镀黄铜
工艺: 激光雕刻
尺寸: 半径 12MM



杜邦纸袋

材质: 杜邦纸
工艺: 丝网印刷
尺寸: 480MM*430MM (不含背带)

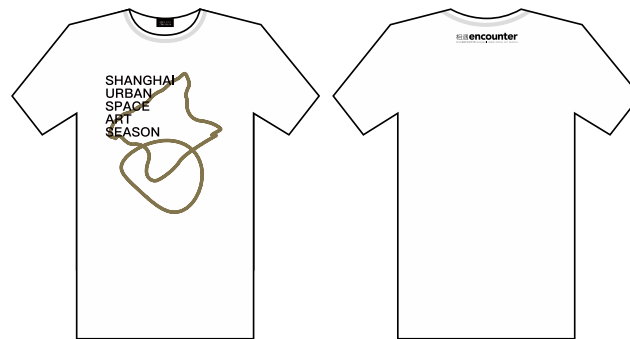
趣味徽章

材质: 绣线 or 印刷
工艺: 刺绣 or 印色
尺寸: 多样



杜邦纸袋

材质: 杜邦纸
工艺: 丝网印刷
尺寸: 480MM*430MM (不含背带)



T 恤 (售卖款)

材质: 全棉
工艺: 烫金
尺寸: M、XL

配套服务

Service information



麦隆咖啡

地址: 杨树浦路 468 号内小白楼 1 楼
 运营时间: 周二至周五 14:00-20:00
 周六、周日及法定节假日 10:00-20:00 (10月7日闭馆维护)
 周一闭馆维护 (9月30日开放)

BK 智能体验馆

BK 智能体验馆 (新零售便利店)

地址: 杨树浦发电厂清水池 (近腾越路)
 运营时间: 每天 10:00-20:00



白七咖啡馆

地址: 平定路至滨江步道, 往南步行 150 米可达
 运营时间: 每天 10:00-20:00

杨树浦驿站

杨树浦驿站 (人人屋)

地址: 安浦路桥以东 60 米, 德纱路直行至滨江步道
 运营时间: 9:00-17:00



杨树浦滨水咖啡馆

地址: 杨树浦路 640 号南门
 (沿红蓝跑道往里走 200 米至江边)
 运营时间: 每天 9:00-21:30



42 咖啡吧

地址: 杨树浦路 1500 号绿之丘 1 楼, 南侧面向滨江步道
 运营时间: 每天 10:00-20:00



杨树浦驿站 (西厂)

地址: 宁国南路轮渡站东侧 50 米处
 运营时间: 9:00-17:00

展览 - “速度与温度”红点传达设计大奖获奖作品展
 展期: 9月28日 - 11月22日

原德国楼旧址

地址: 杨树浦路 1366 号 (近德纱路口), 沿德纱路直行至
 安浦路交叉口西侧
 运营时间: 周日至周四 10:00-18:00,
 周五至周六 10:00-20:00 (周一闭馆)

配套服务

Service information



绿之丘 (原烟草仓库)

地址: 杨树浦路 1500 号

运营时间: 周二至周五 14:00-20:00, 周六、周日及法定节假日 10:00-20:00 (10月7日闭馆维护), 周一闭馆维护 (9月30日开放)



展览: 杨浦七梦

地点: 绿之丘 2 楼 201 室

展期: 9月29日-11月30日



文创实验室: FABZIGN LAB

地点: 绿之丘 2 楼 201 室

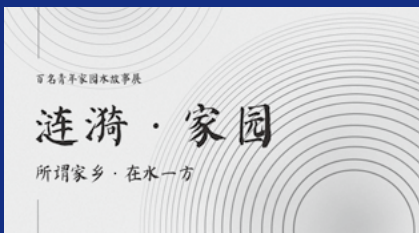
营业时间: 9月29日-11月30日



展览: 比特纪: 空间链、公共性与技术批判

地点: 绿之丘 2 楼 202 室

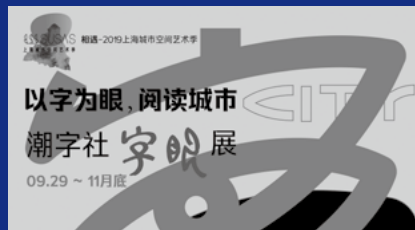
展期: 9月29日-10月28日



展览: 涟漪·家园: 百名青年家园水故事展

地点: 绿之丘 2 楼 202 室

展期: 11月9日-11月30日



展览: 字眼展

地点: 绿之丘 2 楼 203 室

展期: 9月29日-11月30日



展览: 2019 上海城市空间艺术季摄影展

地点: 绿之丘 2 楼 205 室

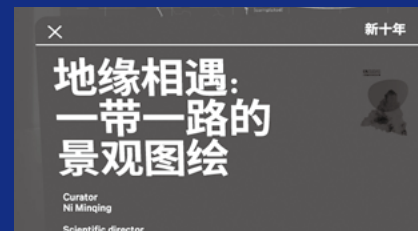
展期: 11月7日-11月30日



展览: 合成空间 & 感官

地点: 绿之丘 2 楼 204 室

展期: 10月4日-11月30日



展览: 地缘相遇: 一带一路的景观图绘

地点: 绿之丘 2 楼 206 室

展期: 10月13日-11月30日



展览: 环同济设计周

(声音造物展、中非设计智慧展、Ken Friendman:92件事、“连接感”空间设计展、Closing the loop 循环设计展、展陈的力量、作为经验的流动性等)

地点: 绿之丘 1 楼、2 楼 205 室、3 楼

展期: 10月14日-11月3日



展览: 第二届中欧当代插画与影像展

地点: 绿之丘 4、5 楼

展期: 10月11日-11月11日

Visitors Guide

观展导览

相遇 encounter

导览图设计：
韩家英设计、冉本设计工作室

字数
16000字

平面设计：
韩家英设计

开本
140mm*210mm

版式设计：
冉本设计工作室

出品单位：
上海城市空间艺术季执行团队

编辑：
徐妍、王明颖、陈成、马宏、
王夏娟、陈敏、张颖倩

版权

©上海城市公共空间设计促进中心
未经版权人书面同意，不得以任何形式，包括但不限于电子或实体对本出版物任何内容进行复制及转载。